

БЮДЖЕТНОЕ УЧРЕЖДЕНИЕ ОРЛОВСКОЙ ОБЛАСТИ ДЛЯ ДЕТЕЙ,
НУЖДАЮЩИХСЯ В ПСИХОЛОГО-ПЕДАГОГИЧЕСКОЙ,
МЕДИЦИНСКОЙ И СОЦИАЛЬНОЙ ПОМОЩИ
**«ОРЛОВСКИЙ РЕГИОНАЛЬНЫЙ ЦЕНТР ПСИХОЛОГО -
ПЕДАГОГИЧЕСКОЙ, МЕДИЦИНСКОЙ И СОЦИАЛЬНОЙ ПОМОЩИ»**
(БУ ОО «ППМС-центр»)



Утверждаю:
директор
Е.Н. Красова

Рассмотрен на заседании
педагогического совета
протокол № 1 от 15 апреля 2026 г.

ОТЧЕТ ПО РЕЗУЛЬТАТАМ САМООБСЛЕДОВАНИЯ за 2025 год



Орел, 2026

Содержание

1.	Общие сведения об учреждении	3
2.	Оценка системы управления	3
3.	Оценка образовательной деятельности	5
4.	Оценка содержания и качества подготовки обучающихся	8
5.	Оценка организации учебного процесса	16
6.	Оценка качества кадрового обеспечения	16
7.	Оценка учебно-методического обеспечения	17
8.	Оценка библиотечно-информационного обеспечения	18
9.	Оценка материально-технической базы	19
10.	Оценка функционирования внутренней системы оценки качества образования	21
11.	Показатели деятельности организации, подлежащей самообследованию	30

1. Общие сведения об организации

Полное наименование организации: бюджетное учреждение Орловской области для детей, нуждающихся в психолого-педагогической, медицинской и социальной помощи «Орловский региональный центр психолого-педагогической, медицинской и социальной помощи»

Сокращенное название организации: БУ ОО «ППМС-центр».

Адрес: Российская Федерация, Орловская область, г. Орел, ул. Автовокзальная, д. 22

Год создания: 1996 г.

Телефон/ факс: (486) 77-22-97

Адрес электронной почты: ppms-orel@orel-region.ru

Официальный сайт: <http://ppmsorel.ru>

Учредитель: Департамент образования Орловской области.

Организационно - правовая форма: учреждение. Учреждение является бюджетным учреждением.

Правоустанавливающие документы

Лицензия на осуществление **образовательной деятельности** Серия 57ЛО1 №0000374 рег. № 250 от 09 марта 2016 г.

Лицензия на осуществление **медицинской деятельности** № ЛО-57-01-0009635, выдана Департаментом здравоохранения Орловской области 03 марта 2016 г.

Свидетельство о постановке на учет в налоговом органе:

серия 57 № 001301480, выдан 07.08.1997 г. Инспекцией Федеральной налоговой службы по Заводскому району г. Орла.

Свидетельство о внесении в единый государственный реестр юридических лиц:

серия 57 № 000519238, выдан Регистрационной палатой г. Орла 24.07.1997 г.

Устав: утвержден приказом Департамента образования Орловской области 30.11. 2015 г. № 1336.

Кадастровый номер земельного участка: 57:25:0020708:334

Государственное задание: утверждено 23 декабря 2024 г. Департаментом образования Орловской области;

Вид деятельности по ОКВЭД: 85.41, 88.99

Режим работы: понедельник- пятница 9.00-17.30.

2. Система управления Центра

Управление Учреждением осуществляется в соответствии с законодательством Российской Федерации и Уставом Центра и строится на принципах единоначалия и самоуправления.

Единоличным исполнительным органом Центра является директор Центра, назначаемый на должность и освобождаемый от должности Правительством Орловской области.

В соответствии с Уставом формами самоуправления Центра являются:

- общее собрание коллектива
- педагогический совет.

К компетенции Общего собрания относятся следующие вопросы:

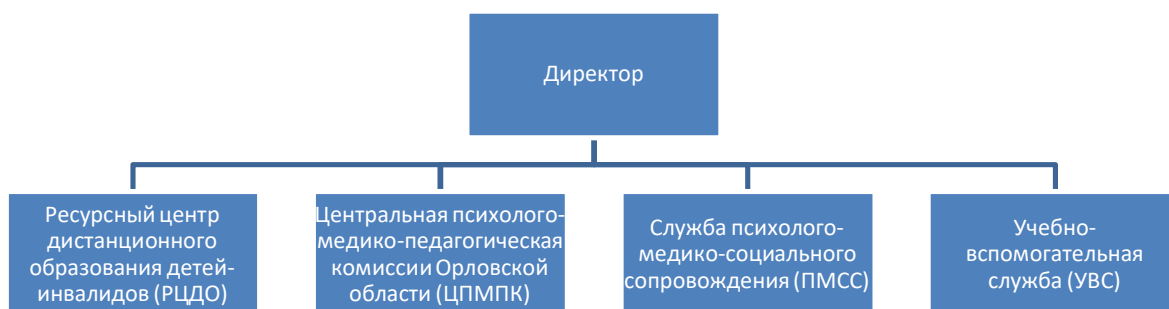
- принятие решений по внесению дополнений и изменений в Устав, другие локальные акты, касающиеся его компетенции;
- принятие Коллективного договора, дополнений и изменений к Коллективному договору;
- принятие Правил внутреннего трудового распорядка;
- согласие на вступление Образовательного учреждения в ассоциации, союзы и др. объединения, а также выхода из них;
- рассмотрение вопросов охраны и безопасности условий труда, жизни и здоровья работников и обучающихся;
- определение порядка и условий предоставления социальных гарантий и льгот в пределах компетенции Образовательного учреждения;
- рассмотрение вопросов перспективного развития Центра;
- внесение предложения по источникам привлечения внебюджетных средств для обеспечения деятельности и развития Центра, направлению и порядку их расходования.

К компетенции Педагогического совета относятся:

- принятие плана работы Центра на учебный год;
- рассмотрение образовательных, коррекционно-развивающих, профилактических, тренинговых программ, реализуемых Центром;
- рассмотрение и принятие локальных нормативных актов;
- подготовка предложений по использованию и совершенствованию методов обучения и воспитания, психолого-педагогического, медицинского и социального сопровождения, дистанционного обучения;
- принятие решений о создании творческих объединений для выработки рекомендаций по совершенствованию деятельности Центра;
- заслушивание информации и отчетов членов Педагогического совета;
- рассмотрение итогов работы Центра;
- подготовка предложений о внедрении опыта работы педагогических работников в области новых педагогических и информационных технологий, авторских программ, учебно-методических пособий;
- изучение материалов самообследования при подготовке Центра к комплексной проверке;
- рассмотрение кандидатур из числа педагогических работников, обучающихся и их выдвижение для поощрения и награждения.

Структура Центра

Структура Центра соответствует целям и задачам деятельности.



Руководство структурными подразделениями Центра осуществляют руководители структурных подразделений.

3. Оценка образовательной деятельности

Для осуществления образовательной деятельности в Центре создано структурное подразделение – ресурсный центр дистанционного образования детей-инвалидов.

Основной целью деятельности Ресурсного центра является осуществление образовательной деятельности по дополнительным общеобразовательным общеразвивающим программам.

Основными задачами Ресурсного центра являются:

- реализация дополнительных общеобразовательных программ для детей-инвалидов, проживающих в Орловской области, с использованием дистанционных образовательных технологий;
- создание образовательной среды, обеспечивающей обучение ребенка-инвалида на дому с использованием дистанционных образовательных технологий;
- социализация и адаптация детей-инвалидов к жизни в обществе, создание безбарьерной среды;
- формирование у учащихся положительной мотивации к обучению, развитие творческих способностей, формирование общей культуры;
- удовлетворение индивидуальных потребностей учащихся в интеллектуальном, художественно-эстетическом, духовно-нравственном, гражданско-патриотическом развитии;
- создание и обеспечение необходимых условий для личностного развития, укрепления здоровья, профессионального самоопределения и творческой деятельности учащихся;
- выявление, развитие и поддержка талантливых учащихся;
- удовлетворение иных образовательных потребностей и интересов учащихся, не противоречащих законодательству РФ.

Основные направления деятельности Ресурсного центра:

- осуществление координации, организационно-методического сопровождения педагогов по организации дистанционного обучения детей-инвалидов в Орловской области;

- обеспечение доступа учащихся и педагогических работников, непосредственно осуществляющих консультации детей-инвалидов с использованием дистанционных образовательных технологий, к используемым ресурсам;

- организация дистанционного образовательного процесса по дополнительным общеобразовательным программам;

- психолого-педагогическое и социально- педагогическое сопровождение участников образовательного процесса.

Образовательная деятельность Центра ведется на основании:

- Приказа Министерства просвещения Российской Федерации от 27.07.2022 г. № 629 «Об утверждении Порядка организации и осуществления образовательной деятельности по дополнительным общеобразовательным программам»;

- Методических рекомендаций 2.4.0330-23. 2.4. Гигиена детей и подростков. Методические рекомендации по обеспечению санитарно-эпидемиологических требований при реализации образовательных программ с применением электронного обучения и дистанционных образовательных технологий (утв. Главным государственным санитарным врачом РФ 29.08.2023) (вместе с «Рекомендациями для родителей (законных представителей) по сокращению экранного времени у детей»).

Обучение и воспитание в Центре ведётся на русском языке.

В соответствии с лицензией на осуществление образовательной деятельности Центр реализует дополнительные общеобразовательные программы.

Содержание дополнительных общеобразовательных программ для детей и сроки обучения по ним определяются образовательной программой, разработанной и утвержденной Центром.

Организация образовательного процесса в Центре регламентируется годовым календарным графиком и расписанием занятий, разрабатываемыми и утверждаемыми Центром самостоятельно с учетом запроса родителей (законных представителей), образовательных организаций.

Этапы образовательного процесса	1 год обучения	2 год обучения	3 и более годы обучения
Ресурсный центр дистанционного образования детей-инвалидов			
Начало учебного года	01 сентября	01 сентября	01 сентября
Продолжительность учебного года (недель)	34	34	34
Продолжительность занятия	7-8 лет 30 мин. 8-11 лет – 35 мин. 11 – 18 лет – 40 мин.	8-11 лет – 35 мин. 11 – 18 лет – 40 мин.	8-11 лет – 35 мин. 11 – 18 лет – 40 мин.
	<i>Продолжительность занятий может сокращаться или увеличиваться в связи с состоянием здоровья ребенка-инвалида</i>		
Промежуточная аттестация	23-27 декабря 2024 г.		
Итоговая аттестация	26 – 30 мая 2025 г.		
Продолжительность каникул: осенние каникулы	с 28 октября по 4 ноября 2024 г.		
зимние новогодние каникулы	с 30 декабря 2024 г. по 12 января 2025 г.		
весенние каникулы	с 24 по 31 марта 2025 г.		
<i>Во время школьных каникул проводятся досуговые занятия, экскурсии, праздники, походы и т.п. Допускается проведение занятий по отдельному плану.</i>			

Для обучения по дополнительным общеобразовательным программам в Центр принимаются дети-инвалиды в возрасте от 7 до 18 лет, обучающиеся в образовательных организациях Орловской области.

Всего обучающихся 128 из них: - девочек – 56, - мальчиков – 72.

С обучающимися работают 80 педагогов.

Распределение по заболеваниям

<i>Диагноз</i>	<i>Количество детей</i>
ДЦП, СМА, ОДА	45
РАС	16
Сахарный диабет	39
Нарушение зрения	6
Нарушение слуха	2
Заболевание почек	2
Заболевание сердца	4

Детская онкология	4
Нарушение развития речи	2
Прочие соматические заболевания	8

Распределение по возрастам

Возраст	Количество детей
7 лет	2
8 лет	2
9 лет	14
10 лет	6
11 лет	15
12 лет	18
13 лет	18
14 лет	14
15 лет	17
16 лет	14
17 лет	8

Распределение по районам

<i>Город, район</i>	<i>Количество обучающихся</i>
Орел	76
Орловский р-н	16
Мценск	9
Ливны	9
Урицкий р-н	2
Хотынецкий р-н	2
Глазуновский р-н	3
Краснозоренский р-н	2
Свердловский р-н	1
Должанский р-н	1
Кромской р-н	3
Колпнянский р-н	1
Залегощенский р-н	1

Социальный статус семьи

Из 128 семей:

- 13 многодетных семей, из них 2 опекунские семьи
- 35 неполных семей
- 80 полных семей

4. Содержание и качество подготовки обучающихся

Содержание дополнительных общеобразовательных программ для детей и сроки обучения по ним определяются образовательной программой, разработанной и утвержденной Центром. Дополнительное образование организовано по дополнительным общеобразовательным общеразвивающим программам естественнонаучной, художественной, социально-гуманитарной, технической, туристско-краеведческой направленности.

№ п.п.	Наименование дополнительной общеобразовательной общеразвивающей программы	Возраст	Количество часов	Форма контроля
Естественно-научная направленность				
1.	Дополнительная общеобразовательная общеразвивающая программа «Путешествие в мир биологии» (1-7 годы обучения)	11-18 лет	1ч/2ч	Тестирование/ практическая работа/ творческий проект
2.	Дополнительная общеобразовательная общеразвивающая программа «Путешествие в мир химии» (1-4 годы обучения)	14-18 лет	1ч/2ч	Тестирование/ практическая работа/ творческий проект
3.	Дополнительная общеобразовательная общеразвивающая программа «Путешествие в мир географии» (1-6 годы обучения)	11-16 лет	1ч/2ч	Тестирование/ практическая работа/ творческий проект
4.	Дополнительная общеобразовательная общеразвивающие программа «Путешествие в мир физики» (1-6 годы обучения)	12-18 лет	1ч/2ч	Тестирование/ практическая работа/ творческий проект
5.	Дополнительная общеобразовательная общеразвивающая программа «Питание и здоровье человека» (1 год)	15-18 лет	1ч / 2 ч.	Тестирование/ практическая работа/ творческий проект
6.	Дополнительная общеобразовательная общеразвивающая программа «Секреты окружающего мира» (1-4 годы обучения)	7-10 лет	1ч/2ч	Тестирование/ практическая работа/ творческий проект

7.	Дополнительная общеобразовательная общеразвивающая программа «Поведение животных и человека»			
Социально-гуманитарная направленность				
8.	Дополнительная общеобразовательная общеразвивающая программа «Путешествие в мир русского языка» (1-11 годы обучения)	7-18 лет	1ч/2ч	Тестирование/ практическая работа/ творческий проект
9.	Дополнительная общеобразовательная общеразвивающая программа «Мифы вокруг нас» (1 год обучения)	11-15 лет	1ч/2ч	Тестирование/ практическая работа/ творческий проект
10.	Дополнительная общеобразовательная общеразвивающая программа «Путешествие в мир литературного чтения» (1-4 годы обучения)	7-10 лет	1ч/2ч	Тестирование/ практическая работа/ творческий проект
11.	Дополнительная общеобразовательная общеразвивающая программа «Путешествие в мир математики» (1-6 годы обучения)	7-12 лет	1ч/2ч	Тестирование/ практическая работа/ творческий проект
12.	Дополнительная общеобразовательная общеразвивающая программа «Путешествие в мир информатики» (1-4 годы обучения)	7-10 лет	1ч/2ч	Тестирование/ практическая работа/ творческий проект
13.	Дополнительная общеобразовательная общеразвивающая программа «Путешествие в мир английского языка» (1-10 годы обучения)	8-18 лет	1ч/2ч	Тестирование/ практическая работа/ творческий проект
14.	Дополнительная общеобразовательная общеразвивающая программа «Путешествие в мир	11-18 лет	1ч/2ч	Тестирование/ практическая работа/ творческий

	литературы» (1-7 годы обучения)			проект
15.	Дополнительная общеобразовательная общеразвивающая программа «Мир информатики и ИКТ» (1-7 годы обучения)	11-18 лет	1ч/2ч	Тестирование/ практическая работа/ творческий проект
16.	Дополнительная общеобразовательная общеразвивающая программа «Путешествие в мир истории» (1-7 годы обучения)	11-18 лет	1ч/2ч	Тестирование/ практическая работа/ творческий проект
17.	Дополнительная общеобразовательная общеразвивающая программа «Путешествие в мир обществознания» (1-7 годы обучения)	11-18 лет	1ч/2ч	Тестирование/ практическая работа/ творческий проект
18.	Дополнительная общеобразовательная общеразвивающая программа «Путешествие в мир алгебры» (1-5 годы обучения)	13-18 лет	1ч/2ч	Тестирование/ практическая работа/ творческий проект
19.	Дополнительная общеобразовательная общеразвивающая программа «Путешествие в мир геометрии» (1-5 годы обучения)	13-18 лет	1ч/2ч	Тестирование/ практическая работа/ творческий проект
20.	Дополнительная общеобразовательная общеразвивающая программа «Путешествие в мир права» (2 года обучения)	14-15 лет	1ч/2ч	Тестирование/ практическая работа/ творческий проект
21.	Дополнительная общеобразовательная общеразвивающая программа «Подготовка к ОГЭ по русскому языку» (1 год обучения)	15 лет	1ч/2ч	Тестирование/ практическая работа/ творческий проект
22.	Дополнительная общеобразовательная общеразвивающая программа «Подготовка к ОГЭ по математике» (1 год обучения)	15 лет	1ч/2ч	Тестирование/ практическая работа/ творческий проект

23.	Дополнительная общеобразовательная общеразвивающая программа «Подготовка к ЕГЭ по русскому языку» (1 год обучения)	17-18 лет	1ч/2ч	Тестирование/ практическая работа/ творческий проект
24.	Дополнительная общеобразовательная общеразвивающая программа «Подготовка к ЕГЭ по математике» (1 год обучения)	17-18 лет	1ч/2ч	Тестирование/ практическая работа/ творческий проект
25.	Дополнительная общеобразовательная общеразвивающая программа «Психология» (1-2 годы обучения)	15-18 лет	1ч/2ч	Тестирование/ практическая работа/ творческий проект
26.	Дополнительная общеобразовательная общеразвивающая программа «Право» (1-2 годы обучения)	16-18 лет	1ч/2ч	Тестирование/ практическая работа/ творческий проект
27.	Дополнительная общеобразовательная общеразвивающая программа «Консультации по профориентации» (1 год обучения)	15 лет	1ч/2ч	Тестирование/ практическая работа/ творческий проект
Художественная направленность				
28.	Дополнительная общеобразовательная общеразвивающая программа «Рисование в ArtRage» (1-5 годы обучения)	11-15 лет	1ч/2ч	Тестирование/ практическая работа/ творческий проект
29.	Дополнительная общеобразовательная общеразвивающая программа «Музыкальная лаборатория «Гараж-бэнд» (2 года обучения)	12-13 лет	1ч/2ч	Тестирование/ практическая работа/ творческий проект
30.	Дополнительная общеобразовательная общеразвивающая программа «Изостудия» (1-5 годы обучения)	11-15 лет	1ч/2ч	Тестирование/ практическая работа/ творческий проект
31.	Дополнительная	11-15 лет	1ч/2ч	Тестирование/

	общеобразовательная общеразвивающая программа «Радуга цвета» (1-5 годы обучения)	лет		практическая работа/ творческий проект
32.	общеобразовательная общеразвивающая программа «Компьютерная кисточка» (1 год обучения)	7-10 лет	1ч/2ч	Тестирование/ практическая работа/ творческий проект
33.	Дополнительная общеобразовательная общеразвивающая программа «Ветхозаветные истории в шедеврах мирового искусства» (1-5 годы обучения)	11-15 лет	1ч/2ч	Тестирование/ практическая работа/ творческий проект
34.	Дополнительная общеобразовательная общеразвивающая программа «Новозаветные библейские истории в шедеврах мирового искусства» (1-5 годы обучения)	11-15 лет	1ч/2ч	Тестирование/ практическая работа/ творческий проект
Техническая направленность				
35.	Дополнительная общеобразовательная общеразвивающая программа «Новичок»	7-15 лет	1ч/2ч	Тестирование/ практическая работа/ творческий проект
36.	Дополнительная общеобразовательная общеразвивающая программа «Цифровое фото» (1-2 годы обучения)	11-18 лет	1ч/2ч	Тестирование/ практическая работа/ творческий проект
37.	Дополнительная общеобразовательная общеразвивающая программа «Цифровое видео» (1-2 годы обучения)	11-18 лет	1ч/2ч	Тестирование/ практическая работа/ творческий проект
38.	Дополнительная общеобразовательная общеразвивающая программа «Веб-мастерская» (1-5 годы обучения)	14-18 лет	1ч/2ч	Тестирование/ практическая работа/ творческий проект
39.	Дополнительная общеобразовательная	14-18 лет	1ч/2ч	Тестирование/ практическая

	общеразвивающая программа «Компьютерная графика» (1-4 годы обучения)			работа/ творческий проект
Туристско-краеведческая направленность				
40.	Дополнительная общеобразовательная общеразвивающая программа «Путешествие в мир музеев» (1-2 годы обучения)	12-18 лет	1ч/2ч	Тестирование/ практическая работа/ творческий проект
41.	Дополнительная общеобразовательная общеразвивающая программа «История русской культуры» (1-5 годы обучения)	11-15 лет	1ч/2ч	Тестирование/ практическая работа/ творческий проект

Сведения о выполнении государственного задания за 2025 год

Направленность программ	План	Фактическое исполнение
Социально-гуманитарная направленность	11796 человеко/часов	11812 человеко/часов
Естественнонаучная направленность	3892 человеко/часов	3892 человеко/часов
Техническая направленность	3280 человеко/часов	3280 человеко/часов
Туристско-краеведческая направленность	1224 человеко/часов	1224 человеко/часов
Художественная направленность	6560 человеко/часов	6560 человеко/часов

Обучающиеся успешно осваивали дополнительные общеобразовательные программы в 2025 году. О качестве подготовки обучающихся свидетельствуют результаты участия детей в конкурсах, олимпиадах. В течение года обучающиеся Ресурсного центра участвовали в 26 конкурсах разного уровня и стали призерами и победителями.

Конкурс творческих проектов был посвящен Году защитника Отечества, «Мы память в сердце сохраним!». Были подготовлены 36 конкурсных работ и отдельные поздравительные открытки в рамках акции «Внуки по переписке» Регионального плана мероприятий по реализации проекта «Поклонимся великим тем годам». 26 работ были посвящены Великой Победе.

Социализация детей-инвалидов – одно из основных направлений деятельности ресурсного центра дистанционного образования детей-инвалидов, в течение учебного года проводились мероприятия, направленные на социализацию и создание безбарьерной среды.

Психолого-педагогическая, медицинская и социальная помощь

Психолого-педагогическая, медицинская и социальная помощь включает в себя:

- 1) коррекционно-развивающие и компенсирующие занятия с обучающимися, логопедическую помощь обучающимся;
- 2) психолого-педагогическое консультирование обучающихся, их родителей (законных представителей) и педагогических работников;
- 3) психолого-медико-педагогическое обследование.

Реализуемые в центре коррекционно-развивающие, профилактические и тренинговые программы представлены в Перечне коррекционно-развивающих, профилактических и тренинговых программ.

Сведения о выполнении государственного задания

Наименование государственной услуги	План (человек)	Фактическое исполнение (человек)
Коррекционно-развивающая, компенсирующая и логопедическая помощь обучающимся	200	239
Психолого-педагогическое консультирование обучающихся, их родителей (законных представителей)	1200	1243
Психолого-медико-педагогическое обследование детей	890	941

В 2025 году коррекционно-развивающие занятия посещали 204 детей:

Возраст	Количество детей
Дошкольный возраст	90
Младший школьный возраст	54
Подростковый возраст	28
Юношеский возраст	67

В 2025 году было проведено 1200 консультации:

Возраст	Количество человек, получивших консультативные услуги
Дошкольный возраст	313

Младший школьный возраст	310
Подростковый возраст	310
Юношеский возраст	310

Психолого-медико-педагогическое обследование в 2025 году прошли 941 ребенок:

Возраст	Количество детей, прошедших ЦППМК
Дошкольный возраст	127
Младший школьный возраст	313
Подростковый возраст	317
Юношеский возраст	184

5. Организация коррекционно-развивающего процесса.

Организация учебного процесса регламентируется:

- учебным планом;
- годовым календарным планом-графиком;
- расписанием занятий.

Учебный план содержит сведения о реализуемых дополнительных общеразвивающих программах.

Занятия проводятся в соответствии с утвержденным расписанием. 1(2 реза в неделю). Продолжительность занятий соответствует нормам СанПин по каждому возрасту.

Количество занятий в неделю не превышает количества, утверждённого учебным планом.

Информирование родителей (законных представителей) осуществляется путем размещения информации в сети Интернет, при личном обращении, размещении информации у входа в здание, на информационных стендах.

6. Качества кадрового обеспечение образовательного процесса

Численность сотрудников по категориям должностей (штатное расписание)

Категория персонала	Численность (штатных единиц)
Административный персонал	3
Педагогический персонал	25
Медицинский персонал	1
Учебно-вспомогательный персонал	12

Фактическая численность сотрудников

Административно-управленческий персонал	Педагогические работники	Учебно-вспомогательный персонал
3	22	10

Количество мужчин и женщин из числа педагогических работников

Женщин	Мужчин
22	0

Профессиональный уровень педагогических работников

Образование (количество человек/доля %)			Уровень квалификации (количество человек/%)		
Высшее	Среднее	Без образования	Высшая квалификационная категория	Первая квалификационная категория	Без категории
Основные работники					
100%	-	-	86 %	14%	0

Награды и поощрения (без совместителей)

Заслуженный учитель	Ордена и медали (указать какие)	Знак «Почетный работник общего образования РФ»	Знак «Отличник»	Почетная грамота МО	Почетная грамота Департамента образования Орловской области	совета народных депутатов Орловской области	Получили Грант Президента (ШНО)	Получили Грант Губернатора	получили муниципальную	0-3 года	4-5 лет	6-10 лет	11-15 лет	16-20 лет	21-25 лет	Свыше 25 лет
-	3	1	-	7	10	3	-	4 2*	-	3	0	2	6	1	4	6

1 – Ветеран труда

* Грамота Губернатора ОО

2 – Юбилейный знак «80 лет Орловской области»

1 – Юбилейный знак «450 лет г. Орлу»

1- Памятный знак «За верность профессии»

7. Качество учебно-методического обеспечения

Учебно-методическое обеспечение характеризует обеспечение средствами обучения педагогов и обучающихся.

На «Информационно-методической площадке Орловской области» создан Учительский форум, где выкладывается вся информация по организации учебного процесса, здесь же размещены Индивидуальные карты обучающихся с педагогической диагностикой, перечнем учебных курсов, по которым занимаются обучающиеся, на площадку выкладываются протоколы педагогических советов, методических объединений, памятки по организации дистанционного обучения детей-инвалидов.

8. Качество библиотечно-информационного обеспечения

В Центре библиотеки и читального зала нет.

Имеется 2 методических кабинета, в которых собран фонд официальной, периодической, справочно-библиографической, научной литературы.

Пополнение информационного банка новыми материалами происходит на основе анализа запросов педагогических работников и по мере поступления новых источников.

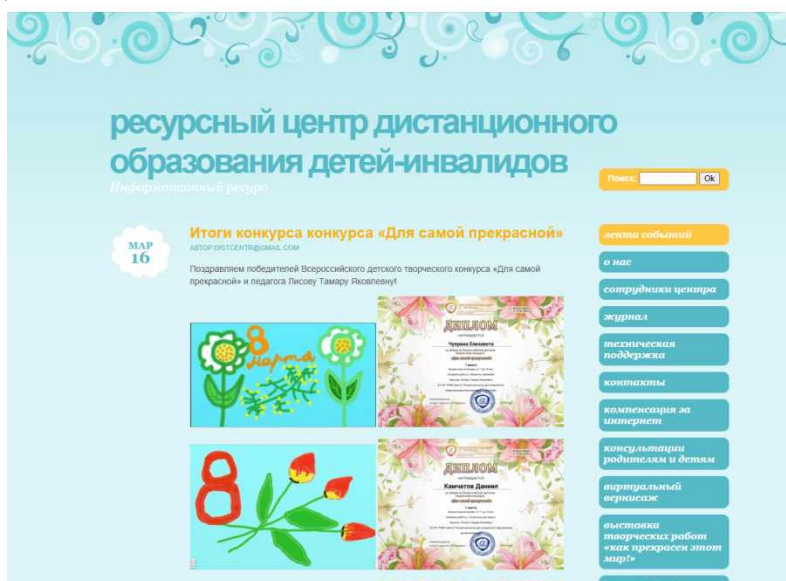
Вся методическая продукция хранится на электронных и бумажных носителях в методических кабинетах для использования широкого круга педагогов.

Центр имеет свой официальный сайт (сетевое имя www.ppmsorel.ru), приведенный в соответствие нормативно-правовой документацией и обеспечивающий открытость и доступность информации о деятельности Центра для заинтересованных лиц.

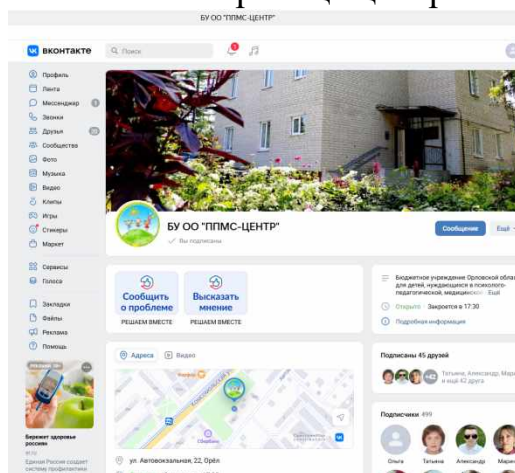
The screenshot shows the website of the Orlovskiy regional center for psychological, pedagogical, medical and social assistance. The header includes contact information: g. Орел, ул. Автозаводская д. 2а, тел. (4863) 77-29-97, 72-31-24, 77-54-01, <https://ppmsorel.ru/>, e-mail: or_ppms-centr@orcl-region.ru, VK: <https://vk.com/public126043053>. The main content area features a logo on the left and a navigation menu on the right. The central text reads: "Бюджетное учреждение Орловской области для детей, нуждающихся в психолого-педагогической, медицинской и социальной помощи" and "«Орловский региональный центр психолого-педагогической, медицинской и социальной помощи»". Below this, there are several news items and a sidebar with a "ТВОЁ ВРЕМЯ ПРИШЛО!" banner. The banner lists funding amounts: 10 MLN RUB, 4 MLN RUB, and 1 MLN RUB. The sidebar contains information about requirements for candidates and social benefits. The footer includes the text "ОБЩЕСТВЕННЫЙ" and "117 1 800 54 03 05".

Сайт центра зарегистрирован на всех доступных поисковых системах расширенного поиска.

По адресу <http://distcenter.ru> находится раздел официального сайта – информационный сайт ресурсного центра дистанционного образования детей-инвалидов.



Регулярно пополняется страница центра в группе Вконтакте



9. Материально-техническая база

Материально-техническое обеспечение Центра включает в себя:

- недвижимое имущество: помещения Центра;
- оборудование в помещениях;
- аппаратуру, др.

Центр расположен на территории БУ ОО ДОД «Орловская станция юных натуралистов», в отдельном 2-х этажном здании площадью 215, 8 м², имеется подвальное помещение, площадью 109,8 м², общая площадь объекта – 325,6 м². Периметр здания – 49 м. Вход/выход - один, аварийных – два. Подъездных коммуникаций нет. Год постройки здания Центра 1993 год.

Здание введено в эксплуатацию в 1996 г. Хозяйственных построек, автостоянок, других сооружений у Центра нет.

По договору о безвозмездном временном пользовании центр занимает 4 кабинета общей площадью 126 кв.м. по адресу г. Орел, ул. Зеленый Ров, д.13., где располагается Ресурсный центр дистанционного образования детей-инвалидов.

Заключены договоры по вывозу жидких бытовых отходов, дератизацию помещений.

Питание, медицинское обслуживание, периодический медицинский осмотр обучающихся производится родителями по месту проживания.

В Центре проводится работа по охране труда работников и обучающихся, разрабатываются и реализуются мероприятия, направленные на улучшение условий труда работников.

Регулярно проводится косметический ремонт помещений, мебели. Заменена неисправная фурнитура дверей, электрические розетки, светильники.

Для повышения качества коррекционно-развивающей работы приобретено реабилитационное и диагностическое оборудование:

№ п/п	Наименование пособий
1.	Тактильная дорожка - игровой набор, тактильная дорожка эконом 210*40 см, тактильная дорожка «Зиг-Заг»
2.	Сенсорная тропа для ног
3.	Комплект балансировочный "Быстрый старт +"
4.	Балансировочная доска Бильгоу. Карточки с упражнениями для занятий на доске Бильгоу (20 шт.)
5.	Набор массажных мячиков
1.	Методика исследования интеллекта ребенка (чемодан Стребелевой Е.А.) комплект №1 для возраста 2-3 года
2.	Методика исследования интеллекта ребенка (чемодан Стребелевой Е.А.) комплект №2 для возраста 3-7 лет
3.	Чемодан психолога. Диагностический комплект Семаго
4.	Игровой набор карточек "Альтернативная коммуникация" - Я и мое окружение.
5.	Игровой набор карточек "Альтернативная коммуникация" - Еда.
6.	Игровой набор карточек "Альтернативная коммуникация" - Занятия. Досуг. Игры.
7.	Игровой набор карточек "Альтернативная коммуникация" - Действия.
8.	Игровой набор карточек "Альтернативная коммуникация" - Расписание на день.
9.	Тест Векслера (детский вариант)
10.	Тест Векслера (взрослый вариант)
11.	Стол световой для рисования песком с цветной подсветкой

12.	Инструмент для песка набор №2
13.	Коробка для кинетического песка
14.	Чемодан логопеда "Речевое дыхание"
15.	Чемодан логопеда "Логопедический массаж"
16.	Чемодан логопеда "Мелкая моторика"
17.	Логопедическое зеркало для определения интенсивности и патологии выдоха у человека
18.	Симметричный двойной лабиринт для подготовки к письму
19.	Чемодан начинающего логопеда (основной набор)
20.	Развивающая панель "Календарь с часами"
21.	Набор кукол-рукавичек "Эмоции. Девочки"
22.	Развивающие пособия "Укажи направление", "До и после", "Счет от 1 до 10",
23.	Домино "Противоположности", "Последовательность действий", "Органы чувств"
24.	Развивающее пособие "Схема человеческого тела"
25.	Настенное расписание
26.	Развивающая игра кубики Никитина "Сложи узор"
27.	Настольная экономическая игра для детей "Денежка. Играем в магазин, всякая всячина" с карточками товаров (игры по финансовой грамотности)
28.	Комплект развивающих пособий на понимание причинно-следственных связей

В 2025 году в полном объеме приобретены канцелярские принадлежности, материалы для детского творчества, расходные материалы для оргтехники. Произведено обновление компьютерной техники для специалистов.

Для работы с подростками с эмоциональными нарушениями переоборудована сенсорная комната.

В 2025 году заменен мусорный контейнер, проведена работа по оборудованию площадки для ТКО.

Здание и помещение Центра оборудованы тревожной кнопкой, автоматической пожарной сигнализацией с системой речевого оповещения о пожарной опасности. Все помещения Центра оснащены первичными средствами пожаротушения (огнетушителями).

С целью усиления безопасности Центра от незаконных посягательств на жизнь и здоровье работников и посетителей Центра установлена система видеонаблюдения, система голосового оповещения.

Составлена проектная документация по оценке технического состояния ремонтных работ АПС, заключен договор на ремонт АПС. Работы будут выполнены в мае 2026 года.

Разработан и утвержден Паспорт доступности объекта социальной инфраструктуры, имеется съемный пандус.

В соответствии с пунктом 2.1 статьи 4 ФЗ от 28.12.2013 № 426-ФЗ «О специальной оценке условий труда» в учреждении регулярно проводится специальная оценка условий труда.

10. Оценка функционирования внутренней системы оценки качества образования

Система оценки качества образования представляет собой совокупность организационных структур, норм и правил, диагностических и оценочных процедур, обеспечивающих на единой основе оценку эффективности образовательных программ с учетом запросов основных пользователей результатов системы оценки качества образования.

Основными пользователями результатов системы оценки качества образования являются: педагогические работники, дети и их родители (законные представители), педагогический совет, экспертные комиссии при проведении процедур лицензирования, аттестации работников, учредитель.

Центр обеспечивает проведение необходимых оценочных процедур, разработку и внедрение модели системы оценки качества, обеспечивает оценку, учет и дальнейшее использование полученных результатов.

Оценка качества образования осуществляется посредством: системы внутреннего контроля; общественной экспертизы качества образования; лицензирования; государственной аттестации работников; мониторинга качества образования.

В качестве источников данных для оценки качества образования используются: образовательная статистика; промежуточная и итоговая аттестация; мониторинговые исследования; социологические опросы; отчеты работников; посещение занятий и досуговых мероприятий.

К мониторингам и массовым исследованиям как направлениям деятельности центра можно отнести социально-психологического тестирования (СПТ) несовершеннолетних.

В 2024-2025 учебном году СПТ проводится с использованием единой методики социально-психологического тестирования. К основным принципам, заложенным в регламентирующих нормативно-правовых актах, относятся добровольность и конфиденциальность.

В Орловской области используется электронный вариант тестирования, что позволило образовательным организациям ознакомиться с результатами тестирования сразу по его завершению и без промедлений начать профилактическую работу. 2025 году впервые СПТ проводилось с обучающимися с ограниченными возможностями здоровья.

«Единая методика социально-психологического тестирования» (ЕМ СПТ) предназначена для обучающихся подросткового и юношеского возраста и разработана в соответствии с поручением Государственного антинаркотического комитета.

Методика осуществляет оценку вероятности вовлечения в зависимое поведение на основе соотношения факторов риска и факторов защиты, воздействующих на обследуемых, выявляет повышенную и незначительную вероятность вовлечения в зависимое поведение.

Регламентирующими актами Министерства просвещения Российской Федерации и Министерства науки и высшего образования Российской Федерации являются:

- Приказ Министерства просвещения Российской Федерации № 59 от 20 февраля 2020 года «Об утверждении Порядка проведения социально-психологического тестирования обучающихся в общеобразовательных организациях и профессиональных образовательных организациях»;

- Приказ Министерства науки и высшего образования Российской Федерации № 239 от 20 февраля 2020 года «Об утверждении Порядка проведения социально-психологического тестирования обучающихся в образовательных организациях высшего образования».

Регламентирующими актами органа исполнительной власти является приказ Департамента образования Орловской области № 1181 от 14 августа 2024 года «О проведении социально-психологического тестирования обучающихся в общеобразовательных организациях, профессиональных образовательных организациях и образовательных организациях высшего образования в 2025-2026 учебном году».

Информационно-мотивационная кампания в области проводилась в сентябре 2024 г.

Обучающий семинар по работе в электронной системе СПТ для ответственных лиц и муниципальных координаторов проведения социально-психологического тестирования «Проведение социально-психологического тестирования с помощью ПК СПТ» состоялся 12 сентября 2024 г.

Мотивационные мероприятия с родителями /законными представителями/ обучающихся и с обучающимися в образовательных организациях, расположенных на территории Орловской области, для повышения активности участия и снижения количества отказов от социально-психологического тестирования и профилактических медицинских осмотрах были проведены во всех образовательных организациях.

С целью соблюдения конфиденциальности результатов тестирования осуществлялось кодирование персональных данных обучающихся.

В социально-психологическом тестировании приняли участие 348 образовательные организации (326 общеобразовательных организаций, 18 профессиональных образовательных организаций, 4 образовательных организаций высшего образования). Что составило 100% образовательных организаций, подлежащих социально-психологическому тестированию.

Всего обучающихся в общеобразовательных организациях и профессиональных образовательных организациях, и высших

образовательных организациях с 13 до 18 лет, подлежащих участию в СПТ – 38100 человек, из них:

- поучаствовали в СПТ (заполнили анкеты) – 35961(94,4% от числа обучающихся в общеобразовательных организациях и профессиональных образовательных организациях);
- официально отказались от участия в СПТ (заполнили официальные отказы, которые хранятся в образовательных учреждениях) – 785 человек (2,06% от числа обучающихся в общеобразовательных организациях и профессиональных образовательных организациях);
- не участвовали в СПТ по иным причинам (отказались из-за болезни, отсутствовали во время проведения СПТ и т.д.) – 1354 (1,1% от числа обучающихся в общеобразовательных организациях, профессиональных образовательных организациях и высших образовательных организациях).

Количественные данные по общеобразовательным организациям и профессиональным образовательным организациям

Тип организации	Всего	Приняли участие	Официальные отказы	Не участвовали по иным причинам
ОО	26631	26155 (98.21%)	335 (1.26%)	141 (0.53%)
ПОО	8726	8502 (97.43 %)	19 (0.22%)	205 (2.35%)

В социально-психологическом тестировании приняли участие 4 организации высшего образования, а именно: ФГБОУВО «Орловский государственный аграрный университет им. Н.В. Парахина», ФГБОУ ВО «Орловский государственный институт культуры», Колледж Среднерусского института управления – филиала РАНХиГС и ФГБОУ ВО «Орловский государственный университет им. И.С. Тургенева».

Количественные данные по образовательным организациям высшего образования

Тип организации	Всего	Приняли участие	Официальные отказы	Не участвовали по иным причинам
ВО	2743	1304 (47.54%)	431 (15.71%)	1008 (36.75%)

Данные по группам повышенной вероятности вовлечения в зависимое поведение («группа риска»)

В группу высочайшей вероятности рискового поведения («группа риска») вошли 638 обучающихся образовательных организаций, подлежащих участию в СПТ:

- обучающихся общеобразовательных организаций, вошедших в группу риска – 546 человек (2,9%).

- обучающихся профессиональных образовательных учреждений, вошедших в группу риска – 86 человек (1,01%).

- обучающихся высших образовательных учреждений, имеющих «высочайший» уровень рискового поведения – 6 человек. Это составило от 0,46 % от числа респондентов, обучающихся в высших образовательных организациях и прошедших социально-психологическое тестирование.

Таким образом, доля обучающихся, вошедших в группу высочайшей вероятности вовлечения в зависимое поведение («группа риска») составила 4,37% от общего числа респондентов (общеобразовательные организации, образовательные организации профессионального образования и образовательных организаций высшего образования).

В соответствии с приказом Департамента образования Орловской области № 530 от 04.04.2025 г. «О проведении мониторинга состояния профилактической работы с обучающимися общеобразовательных организаций Орловской области» Красова Е.Н. и Третьякова О.Н. в составе экспертной группы принимали участие в мониторинге проведения профилактической работы в образовательных организациях Орловской области.

Консультирование по индивидуальной программе реабилитации и абилитации ребенка-инвалида (ИПРА):

327 - получено новых индивидуальных программ (ИПРА) из них:

63 - оформлено и выдано программ по мероприятиям психолого-педагогической реабилитации и выдано родителям,

215 программ отработано, получено на ЕЦП (единой цифровой платформе) на госуслугах.

Всего по ИПРА – 327 человек.

В связи с приказом Минтруда России от 18.09.2024 N 466н «Об утверждении порядка разработки и реализации индивидуальной программы реабилитации и абилитации инвалида, индивидуальной программы реабилитации и абилитации ребенка-инвалида и их форм, а также порядка привлечения к разработке индивидуальной программы реабилитации и абилитации инвалида и индивидуальной программы реабилитации и абилитации ребенка-инвалида реабилитационных организаций и порядка координации реализации индивидуальной программы реабилитации и абилитации инвалида и индивидуальной программы реабилитации и абилитации ребенка-инвалида, включая мониторинг такой реализации и предоставление информации о результатах мониторинга в высший

исполнительный орган субъекта Российской Федерации» с 01 марта 2025 года изменился порядок работы по реализации ИПРА ребенка-инвалида.

В связи с этим социальный педагог Власюк Е.Н. провела работу по приведению локальных нормативно-правовых документов в соответствии с изменившимся законодательством. Разработано и утверждено Департаментом образования Орловской области положение о реализации индивидуальной программы реабилитации или абилитации инвалида (ребенка-инвалида) в образовательной организации, формы учета деятельности по реализации ИПРА, выделены в муниципалитетах ответственные за реализацию ИПРА, с ними проведено совещание о реализации ИПРА и предоставлении отчетов о ее исполнении.

В муниципалитетах определены ответственные за реализацию ИПРА и предоставлению отчетности. Для них проведено совещание по разработке, реализации и предоставлении отчетов.

Для предоставления отчетов Власюк Е.Н. зарегистрировалась в государственной информационной системе «Единая централизованная цифровая платформа в социальной сфере». Данный ресурс позволяет разместить отчет о реализации ИПРА на информационной площадке. В работе в этой системы возникают серьезные сложности, т.к. она еще недостаточно автоматизирована.

В 2024-2025 учебном году продолжили практику проведения семинаров и заседаний методических объединений.

Тематика мероприятий для специалистов Орловской области

№	Мероприятия	Приглашенные специалисты	Сроки
1.	Организационный семинар для ответственных лиц и муниципальных координаторов проведения социально-психологического тестирования «Организация и проведение социально-психологического тестирования в целях раннего выявления незаконного потребления наркотических средств и психотропных веществ среди обучающихся в 2024-2025 учебном году»	Ответственные лица и муниципальные координаторы проведения социально-психологического тестирования в 2024-2025 учебном году	сентябрь, 2024 г.
2.	Методическое объединение: «Технологии работы педагогов-психологов и социальных педагогов в организации психолого-педагогического сопровождения	Педагоги-психологи, социальные педагоги Орловской области	февраль, 2025 г.

	детей и семей участников СВО»		
3.	Методическое объединение: «Использование ресурсов специально созданной развивающей предметно-практической внешней среды, как дополнительное средство компенсации общей и речевой недостаточности у детей с ОВЗ»	Учителя-логопеды ППС-центров, интернатных организаций и детских садов	март , 2025 г.
4.	Семинар-практикум: «Дистанционное консультирование родителей (законных представителей)»	Учителя-дефектологи, учителя-логопеды Орловской области	Май, 2025 г.

На базе центра проводится практика студентов факультета педагогики и психологии ФГБОУ ВО «Орловский государственный университет им. И.С. Тургенева», Мезенского педагогического колледжа.

С целью самообразования, развития, внедрения в деятельность новых методов и приемов работы специалисты службы проводят научно-исследовательские изыскания.

Тематика исследовательских работ представлена в таблице.

Тематика исследовательской, научной и творческой деятельности
сотрудников центра на 2024-2025 учебный год

№ п/п	Тема	Исполнитель	Результат
1.	Дистанционное консультирование родителей (законных представителей)	Харнавцова М.Е.	Паспорт, страничка дистанционных консультаций на сайте
2.	Использование метафорических карт в работе с детьми и родителями	Давыдова Н.О.	Паспорт, методы и приемы работы с метафорическими картами
3.	Алгоритмы обследования речи детей на ПМПК	Болотских Е.В.	Паспорт, структура обследования речи детей разного возраста на ПМПК, варианты формирования рекомендаций
4.	Совершенствование работы Центра по реализации мероприятий психолого-педагогической реабилитации и абилитации (ИПРА)ребенка-инвалида	Власюк Е.Н.	Паспорт, проект нормативно-правовой документации, памятка для родителей и педагогов
5.	Использование мультфильмов в коррекционно-развивающей работе с	Плахова Ю.В.	Паспорт, картотека мультфильмов для работы с детьми

	детьми с ограниченными возможностями здоровья		
6.	Нейросеть в помощь педагогу ППМС-центра	Прасолова К.С.	Паспорт, методические рекомендации
7.	Роль ППМС-центра в организации психолого-педагогического сопровождения детей и семей участников СВО	Андреева В.М.	Паспорт, методические материалы
8.	Алгоритм психолого-педагогического обследования обучающихся при переходе с уровня начального общего образования на уровень основного общего образования	Трухина А.А.	Паспорт, алгоритм обследования , варианты формулирования рекомендаций
9.	Использование ресурсов специально созданной развивающей предметно-практической внешней среды, как дополнительное средство компенсации общей и речевой недостаточности у детей с ОВЗ	Емельянова В.В.	Паспорт, презентация, консультация для педагогов
10.	Методы борьбы с тревогой и стрессом	Рожкова В.В.	Паспорт, тетрадь самопомощи
11.	Цикл вебинаров для специалистов территориальных ПМПК	Курдина С.В. Меркулова Г.Н.	Паспорт, программы вебинаров, методические материалы
12.	Использование реабилитационно-развивающего оборудования в работе учителя-дефектолога ППМС-центра с детьми с РАС	Скосарева А.С.	Паспорт, методические рекомендации

13	Разговорная мозаика. Каждое слово - кусочек искусства	Карпова Л.В. Рыбалова Т.В.	Паспорт, программа
14	Использование элементов кинезитерапии в дистанционном обучении	Лопатенкова М.Ю.	Паспорт, методические рекомендации, мастер-класс
15	«Обучение родителей элементарным навыкам коррекции речевых нарушений у детей дошкольного возраста»	Юшкова У.О.	Паспорт и методические рекомендации

В соответствии с приказом Департамента образования Орловской области № 1720 от 18.10.2024 г. «О формировании и функционировании региональных инновационных площадок в сфере образования в Орловской области в 2024/2025 учебном году» группа специалистов Центра входит в состав региональной инновационной площадки «Создание и использование цифровых Интернет-ресурсов для обеспечения единой коррекционной развивающей среды в образовательной организации и дома». В отчетном году специалисты представили опыт работы в этом направлении педагогам образовательных организаций.

Результаты своей научно-исследовательской деятельности специалисты представили на педагогическом совете.

Тематика научно-исследовательской работы раскрывает направления развития центра, заложенные в Программе развития Центра, и будут продолжены в следующем году.

Центр совместно с БУ ОО ДПО «Институт развития образования» стали операторами по проведению регионального конкурса профессионального мастерства «Дарить добро-2025» среди специалистов службы психолого-педагогического сопровождения. Конкурс проходил с 03 февраля по 30 апреля 2025 г. В конкурсе приняли участие 41 человек: 11 учителей-логопедов, 12 учителей-дефектологов, 1 социальный педагог и 17 педагогов-психологов. Конкурс состоял из заочного и очного этапов. На заочном этапе конкурса, конкурсанты представили свои визитные карточки, характеристики профессиональной деятельности, эссе. 8 апреля 2025 г. состоялось очное испытание: мастер-класс и решение профессиональных кейсов. Молодые специалисты продемонстрировали свои профессиональные умения в образовательном проекте: «Это у меня хорошо получается».

Победители регионального конкурса приняли участие во всероссийских конкурсах профессионального мастерства «Педагог-психолог - 2025» и «Учитель-дефектолог - 2025».

Педагог-психолог Центра Карпова Людмила Владимировна, победитель регионального конкурса профессионального мастерства «Дарить добро – 2025» достойно представила нашу область на Всероссийском конкурсе «Педагог-психолог -2025».

17-18 июня 2025 г. в Москве проходил Всероссийский съезд психологических служб в системе образования РФ. В течение двух дней будут обсуждаться актуальные вопросы развития психологической службы, преемственности психологического сопровождения на разных уровнях образования, оказания психологической помощи различным категориям обучающихся. Третьякова О. Н. в составе делегации принимала участие в работе съезда.

11. ПОКАЗАТЕЛИ ДЕЯТЕЛЬНОСТИ

Ресурсного центра дистанционного образования детей-инвалидов

ПОКАЗАТЕЛИ ДЕЯТЕЛЬНОСТИ

Ресурсного центра дистанционного образования детей-инвалидов

№ п/п	Показатели	Единица измерения
1.	Образовательная деятельность (реализация дополнительных индивидуально-ориентированных коррекционно-развивающих общеобразовательных программ)	56 программ
1.1	Общая численность учащихся от 0 до 18 лет, в том числе:	118
1.1.1	Детей-инвалидов, получающих консультации с использованием дистанционных образовательных технологий	118
1.1.2	Детей, воспитанников интернатных учреждений	
1.2	Численность/удельный вес численности учащихся, занимающихся у 2-х и более специалистов в общей численности учащихся	100%
1.4	Численность/удельный вес численности учащихся с применением дистанционных образовательных технологий, в общей численности учащихся, в том числе:	100%
1.4.1	Детей младшего школьного возраста (7 - 11 лет)	29
1.4.2	Детей среднего школьного возраста (11 - 15 лет)	63
1.4.3	Детей старшего школьного возраста (15 - 17 лет)	26
1.5	Численность/удельный вес численности учащихся, принявших участие в массовых мероприятиях (конкурсы, соревнования, фестивали, конференции), в общей численности учащихся, в том числе:	87
1.5.1	На муниципальном уровне	0
1.5.2	На региональном уровне	0
1.5.3.	На межрегиональном уровне	0
1.5.4.	На федеральном уровне	24

1.5.6.	На международном уровне	5
1.6.	Количество массовых мероприятий, проведенных образовательной организацией, в том числе:	
1.6.1	На муниципальном уровне	0
1.6.2	На региональном уровне	2
1.6.3	На межрегиональном уровне	0
1.6.4	На федеральном уровне	0
1.6.5	На международном уровне	0
1.7	Общая численность педагогических работников	76
1.8	Численность/удельный вес численности педагогических работников, имеющих высшее образование, в общей численности педагогических работников	100%
1.9	Численность/удельный вес численности педагогических работников, имеющих высшее образование педагогической направленности (профиля), в общей численности педагогических работников	100%
1.10	Численность/удельный вес численности педагогических работников, имеющих среднее профессиональное образование, в общей численности педагогических работников	0
1.11	Численность/удельный вес численности педагогических работников, имеющих среднее профессиональное образование педагогической направленности (профиля), в общей численности педагогических работников	0
1.12	Численность/удельный вес численности педагогических работников, которым по результатам аттестации присвоена квалификационная категория, в общей численности педагогических работников, в том числе:	бухгалтерия
1.12.1	Высшая	
1.12.2	Первая	

1.13	Численность/удельный вес численности педагогических работников в общей численности педагогических работников, педагогический стаж работы которых составляет:	
1.13.1	До 5 лет	0
1.13.2	Свыше 30 лет	65
1.14	Численность/удельный вес численности педагогических работников в общей численности педагогических работников в возрасте до 30 лет	0
1.15	Численность/удельный вес численности педагогических работников в общей численности педагогических работников в возрасте от 55 лет	30/39%
1.16	Численность/удельный вес численности педагогических и административно-хозяйственных работников, прошедших за последние 5 лет повышение квалификации/профессиональную переподготовку по профилю педагогической деятельности или иной осуществляемой в образовательной организации деятельности, в общей численности педагогических и административно-хозяйственных работников	76/100%
1.17	Количество публикаций, подготовленных педагогическими работниками образовательной организации:	
1.17.1	За 3 года	11
1.17.2	За отчетный период	3
2.	Инфраструктура	
2.1	Количество компьютеров в расчете на одного учащегося	118
	Количество помещений для осуществления образовательной деятельности, в том числе:	4
2.2.1	Учебный класс	1
2.2.2	Лаборатория	0

2.2.3.	Мастерская	0
2.2.4.	Танцевальный класс	0
2.2.5.	Спортивный зал	0
2.2.6.	Бассейн	0
2.3.	Количество помещений для организации досуговой деятельности учащихся, в том числе:	1
2.3.1.	Актовый зал	0
2.3.2.	Концертный зал	0
2.3.3.	Игровое помещение	1
2.4.	Наличие загородных оздоровительных лагерей, баз отдыха	0
2.5.	Наличие в образовательной организации системы электронного документооборота	да
2.6.	Наличие читального зала библиотеки, в том числе:	нет
2.7.	С обеспечением возможности работы на стационарных компьютерах или использования переносных компьютеров	да
2.8.	С медиатекой	да
2.9.	Оснащенного средствами сканирования и распознавания текстов	да
2.10.	С выходом в Интернет с компьютеров, расположенных в помещении библиотеки	да
2.11.	С контролируемой распечаткой бумажных материалов	да
2.12.	Численность/удельный вес численности учащихся, которым обеспечена возможность пользоваться широкополосным Интернетом (не менее 2 Мб/с), в общей численности учащихся	100

ВЫВОД

1. В результате самоанализа деятельности, основных документов, регламентирующих образовательную деятельность, анализа организации образовательного процесса, состояния методической работы, кадрового и материально-технического обеспечения, основных направлений работы можно сделать вывод, что система работы в центре выстроена в соответствии с требованиями законодательства Российской Федерации.

2. Управление Центром осуществляется на основе сочетания принципов коллегиальности и единоначалия, в соответствии с Уставом Центра и нормативно-правовой базой.

3. Центр располагает необходимыми организационно-правовыми документами на ведение образовательной и медицинской деятельности.

4. Центр в полном объеме выполнил государственное задание 2025 г.

5. В Центре созданы все необходимые условия для оказания психолого-педагогической, медицинской и социальной помощи обучающимся, испытывающим трудности в освоении основных общеобразовательных программ, развитии и социальной адаптации, а так же их родителям (законным представителям).

6. Учреждение укомплектовано квалифицированными кадрами, все педагоги имеют высшее профессиональное образование, регулярно повышают свою квалификацию, имеют первую и высшую квалификационные категории. Специалисты делятся опытом работы через выступления на семинарах, методических объединениях, конференциях и т.д.

7. В Центре ведётся большая работа по созданию безопасных условий сохранения жизни и здоровья обучающихся, родителей (законных представителей), работников, а также материальных ценностей учреждения от возможных несчастных случаев, пожаров, аварий и других чрезвычайных ситуаций. Материально-техническая база Центра соответствует требованиям, обновляется и пополняется необходимым оборудованием, мебелью, игровыми и дидактическими материалами, соответствующими возрастным и индивидуальным особенностям обучающихся, специфике образовательных программ.

8. Состояние здания и помещений соответствует действующим противопожарным, санитарно-гигиеническим нормам и правилам.