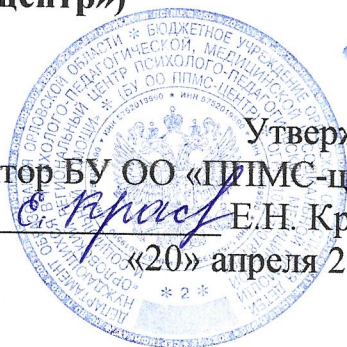


БЮДЖЕТНОЕ УЧРЕЖДЕНИЕ ОРЛОВСКОЙ ОБЛАСТИ ДЛЯ ДЕТЕЙ,  
НУЖДАЮЩИХСЯ В ПСИХОЛОГО-ПЕДАГОГИЧЕСКОЙ,  
МЕДИЦИНСКОЙ И СОЦИАЛЬНОЙ ПОМОЩИ  
«ОРЛОВСКИЙ РЕГИОНАЛЬНЫЙ ЦЕНТР ПСИХОЛОГО-  
ПЕДАГОГИЧЕСКОЙ, МЕДИЦИНСКОЙ И СОЦИАЛЬНОЙ  
ПОМОЩИ» (БУ ОО «ППМС-центр»)

Утверждаю:  
Директор БУ ОО «ППМС-центр»  
*Е.Н. Красова* Е.Н. Красова  
«20» апреля 2024 г.



**ОТЧЕТ ПО РЕЗУЛЬТАТАМ САМООБСЛЕДОВАНИЯ**  
за 2023 год



Орел, 2024

## Содержание

1.	Общие сведения об учреждении.....	3
2.	Оценка системы управления.....	3
3.	Оценка образовательной деятельности.....	5
4.	Оценка содержания и качества подготовки обучающихся.....	10
5.	Оценка организации учебного процесса.....	20
6.	Оценка качества кадрового обеспечения.....	23
7.	Оценка учебно-методического обеспечения.....	24
8.	Оценка библиотечно-информационного обеспечения.....	25
9.	Оценка материально-технической базы.....	27
10.	Оценка функционирования внутренней системы оценки качества образования .....	31

## **1. Общие сведения об организации**

*Полное наименование организации:* бюджетное учреждение Орловской области для детей, нуждающихся в психолого-педагогической, медицинской и социальной помощи «Орловский региональный центр психолого-педагогической, медицинской и социальной помощи»

*Сокращенное название организации:* БУ ОО «ППМС-центр».

*Адрес:* Российская Федерация, Орловская область, г. Орел, ул. Автовокзальная, д. 22

*Год создания:* 1996 г.

*Телефон/ факс:* (486) 77-22-97

*Адрес электронной почты:* [ppms-orel@orel-region.ru](mailto:ppms-orel@orel-region.ru)

*Официальный сайт:* <http://ppmsorel.ru/>

*Учредитель:* Департамент образования Орловской области.

**Организационно - правовая форма:** учреждение. Учреждение является бюджетным учреждением.

### **Правоустанавливающие документы**

Лицензия на осуществление **образовательной деятельности** Серия 57Л01 №0000374 рег. № 250 от 09 марта 2016 г.

Лицензия на осуществление **медицинской деятельности** № ЛО-57-01-0009635, выдана Департаментом здравоохранения Орловской области 03 марта 2016 г.

*Свидетельство о постановке на учет в налоговом органе:*

серия 57 № 001301480, выдан 07.08.1997 г. Инспекцией Федеральной налоговой службы по Заводскому району г. Орла.

*Свидетельство о внесении в единый государственный реестр юридических лиц:*

серия 57 № 000519238, выдан Регистрационной палатой г. Орла 24.07.1997 г.

*Устав:* утвержден приказом Департамента образования Орловской области 30.11. 2015 г. № 1336.

*Кадастровый номер земельного участка:* 57:25:0020708:334

*Государственное задание:* утверждено 25 декабря 2020 г. Департаментом образования Орловской области.

*Вид деятельности по ОКВЭД:* 85.41, 88.99

*Режим работы:* понедельник- пятница 9.00-17.30.

## **2. Система управления Центра**

Управление Учреждением осуществляется в соответствии с законодательством Российской Федерации и Уставом Центра и строится на принципах единоначалия и самоуправления.

Единоличным исполнительным органом Центра является директор Центра, назначаемый на должность и освобождаемый от должности Правительством Орловской области.

В соответствии с Уставом формами самоуправления Центра являются:

- общее собрание коллектива
- педагогический совет.

К компетенции Общего собрания относятся следующие вопросы:

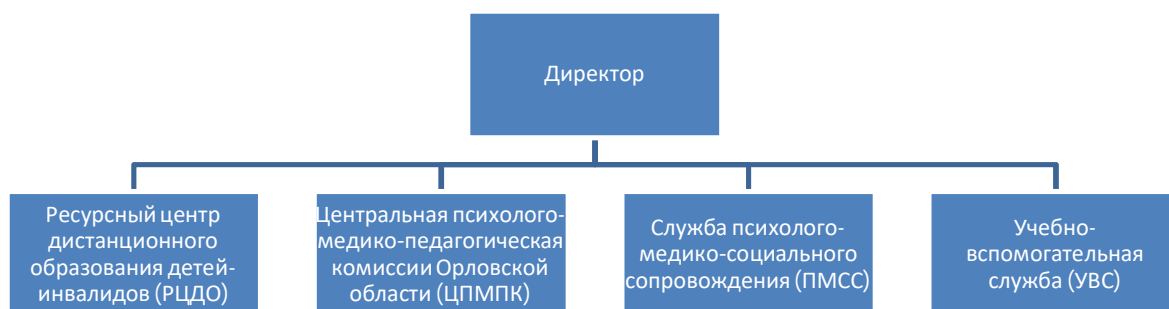
- принятие решений по внесению дополнений и изменений в Устав, другие локальные акты, касающиеся его компетенции;
- принятие Коллективного договора, дополнений и изменений к Коллективному договору;
- принятие Правил внутреннего трудового распорядка;
- согласие на вступление Образовательного учреждения в ассоциации, союзы и др. объединения, а также выхода из них;
- рассмотрение вопросов охраны и безопасности условий труда, жизни и здоровья работников и обучающихся;
- определение порядка и условий предоставления социальных гарантий и льгот в пределах компетенции Образовательного учреждения;
- рассмотрение вопросов перспективного развития Центра;
- внесение предложения по источникам привлечения внебюджетных средств для обеспечения деятельности и развития Центра, направлению и порядку их расходования.

К компетенции Педагогического совета относятся:

- принятие плана работы Центра на учебный год;
- рассмотрение образовательных, коррекционно-развивающих, профилактических, тренинговых программ, реализуемых Центром;
- рассмотрение и принятие локальных нормативных актов;
- подготовка предложений по использованию и совершенствованию методов обучения и воспитания, психолого-педагогического, медицинского и социального сопровождения, дистанционного обучения;
- принятие решений о создании творческих объединений для выработки рекомендаций по совершенствованию деятельности Центра;
- заслушивание информации и отчетов членов Педагогического совета;
- рассмотрение итогов работы Центра;
- подготовка предложений о внедрении опыта работы педагогических работников в области новых педагогических и информационных технологий, авторских программ, учебно-методических пособий;
- изучение материалов самообследования при подготовке Центра к комплексной проверке;
- рассмотрение кандидатур из числа педагогических работников, обучающихся и их выдвижение для поощрения и награждения.

### **Структура Центра**

Структура Центра соответствует целям и задачам деятельности.



При службе психолого-медико-социального сопровождения работает областной центр психолого-педагогической реабилитации и коррекции несовершеннолетних, злоупотребляющих психоактивными веществами «Луч», Консультационный центр по сопровождению воспитанников и выпускников интернатных учреждений Орловской области.

Руководство структурными подразделениями Центра осуществляют руководители структурных подразделений.

### **3. Оценка образовательной деятельности**

Для осуществления образовательной деятельности в Центре создано структурное подразделение – ресурсный центр дистанционного образования детей-инвалидов.

Основной целью деятельности Ресурсного центра является осуществление образовательной деятельности по дополнительным общеобразовательным общеразвивающим программам.

Основными задачами Ресурсного центра являются:

- реализация дополнительных общеобразовательных программ для детей-инвалидов, проживающих в Орловской области, с использованием дистанционных образовательных технологий;
- создание образовательной среды, обеспечивающей обучение ребенка-инвалида на дому с использованием дистанционных образовательных технологий;
- социализация и адаптация детей-инвалидов к жизни в обществе, создание безбарьерной среды;
- формирование у учащихся положительной мотивации к обучению, развитие творческих способностей, формирование общей культуры;
- удовлетворение индивидуальных потребностей учащихся в интеллектуальном, художественно-эстетическом, духовно-нравственном, гражданско-патриотическом развитии;
- создание и обеспечение необходимых условий для личностного развития, укрепления здоровья, профессионального самоопределения и творческой деятельности учащихся;

- выявление, развитие и поддержка талантливых учащихся;
- удовлетворение иных образовательных потребностей и интересов учащихся, не противоречащих законодательству РФ.

Основные направления деятельности Ресурсного центра:

- осуществление координации, организационно-методического сопровождения педагогов по организации дистанционного обучения детей-инвалидов в Орловской области;
- обеспечение доступа учащихся и педагогических работников, непосредственно осуществляющих консультации детей-инвалидов с использованием дистанционных образовательных технологий, к используемым ресурсам;
- организация дистанционного образовательного процесса по дополнительным общеобразовательным программам;
- психолого-педагогическое и социально-педагогическое сопровождение участников образовательного процесса.

Образовательная деятельность Центра ведется на основании:

- Приказа Министерства просвещения Российской Федерации от 27.07.2022 г. № 629 «Об утверждении Порядка организации и осуществления образовательной деятельности по дополнительным общеобразовательным программам»;
- Методических рекомендаций 2.4.0330-23. 2.4. Гигиена детей и подростков. Методические рекомендации по обеспечению санитарно-эпидемиологических требований при реализации образовательных программ с применением электронного обучения и дистанционных образовательных технологий. (утв. Главным государственным санитарным врачом РФ 29.08.2023) (вместе с «Рекомендациями для родителей (законных представителей) по сокращению экранного времени у детей»).

Обучение и воспитание в Центре ведётся на русском языке.

В соответствии с лицензией на осуществление образовательной деятельности Центр реализует дополнительные общеобразовательные программы.

Содержание дополнительных общеобразовательных программ для детей и сроки обучения по ним определяются образовательной программой, разработанной и утвержденной Центром.

Организация образовательного процесса в Центре регламентируется годовым календарным графиком и расписанием занятий, разрабатываемыми и утверждаемыми Центром самостоятельно с учетом запроса родителей (законных представителей), образовательных организаций.

Этапы образовательного процесса	1 год обучения	2 год обучения	3 и более годы обучения
<b>Ресурсный центр дистанционного образования детей-инвалидов</b>			
<b>Начало учебного года</b>	01 сентября	01 сентября	01 сентября
<b>Продолжительность учебного года (недель)</b>	34	34	34
<b>Продолжительность занятия</b>	7-8 лет 30 мин. 8-11 лет – 35 мин. 11 – 18 лет – 40 мин.	8-11 лет – 35 мин. 11 – 18 лет – 40 мин.	8-11 лет – 35 мин. 11 – 18 лет – 40 мин.
	<i>Продолжительность занятий может сокращаться или увеличиваться в связи с состоянием здоровья ребенка-инвалида</i>		
<b>Промежуточная аттестация</b>	25-29 декабря 2023 г.		
<b>Итоговая аттестация</b>	24 – 31 мая 2024 г.		
<b>Продолжительность каникул:</b> осенние каникулы	с 30 октября по 5 ноября 2023 г.		
зимние новогодние каникулы	с 01 января 2024 г. по 7 января 2024 г.		
весенние каникулы	с 25 по 31 марта 2024 г.		
<i>Во время школьных каникул проводятся досуговые занятия, экскурсии, праздники, походы и т.п. Допускается проведение занятий по отдельному плану.</i>			

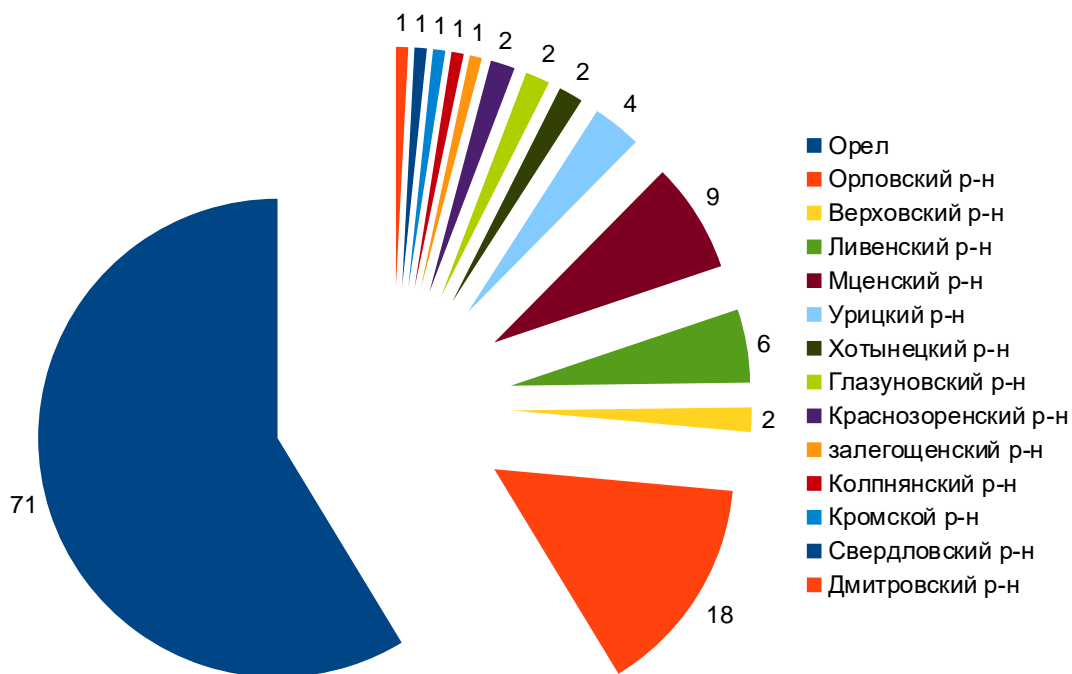
Для обучения по дополнительным общеобразовательным программам в Центр принимаются дети-инвалиды в возрасте от 7 до 18 лет, обучающиеся в образовательных организациях Орловской области.

### **Распределение обучающихся по полу**

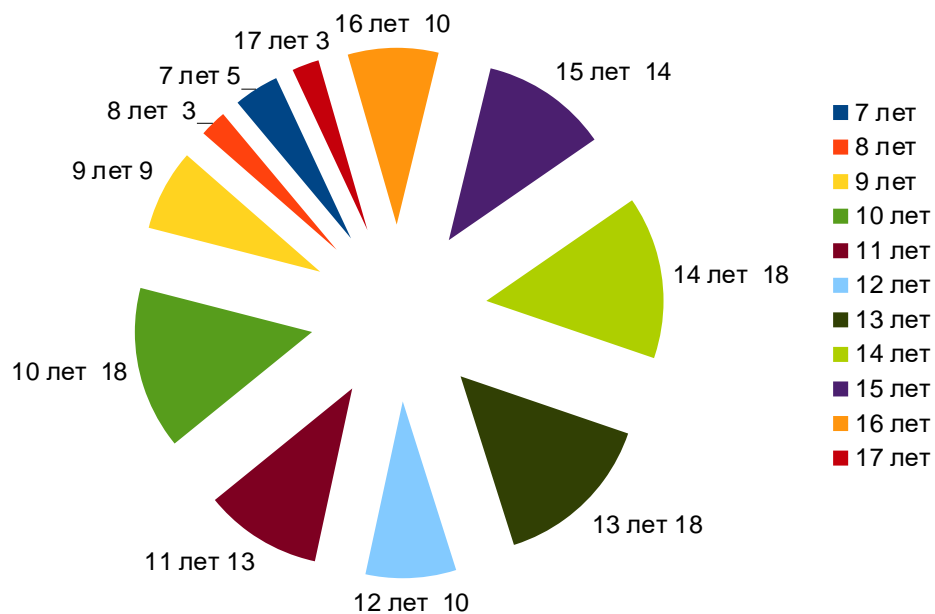
53- девочки  
68- мальчиков

### ***Распределение по заболеваниям :***

1. Нарушения слуха- 1
2. Нарушение зрения-9
3. ОДА (ДЦП)-35
4. РАС- 12
5. ЗПР- 3
6. Соматические заболевания- 61



### Распределение обучающихся по возрастам



### Сведения о выполнении государственного задания

аправленность программ	План	Фактическое исполнение



Социально-гуманитарная направленность	13464 человеко/часов	13766 человеко/часов
Естественнонаучная направленность	4284 человеко/часов	4284 человеко/часов
Техническая направленность	3672 человеко/часов	3672 человеко/часов
Туристско-краеведческая направленность	1224 человеко/часов	1224 человеко/часов
Художественная направленность	7344 человеко/часов	7344 человеко/часов

#### 4. Содержание и качество подготовки обучающихся

Содержание дополнительных общеобразовательных программ для детей и сроки обучения по ним определяются образовательной программой, разработанной и утвержденной Центром. Дополнительное образование организовано по дополнительным общеобразовательным общеразвивающим программам естественнонаучной, художественной, социально-гуманитарной, технической, туристско-краеведческой направленности.

№ п.п.	Наименование дополнительной общеобразовательной общеразвивающей программы	Возраст	Количество часов	Форма контроля
<b>Естественно-научная направленность</b>				
1.	Дополнительная общеобразовательная общеразвивающая программа «Путешествие в мир биологии» (1-7 годы обучения)	11-18 лет	1ч/2ч	Тестирование/ практическая работа/ творческий проект
2.	Дополнительная общеобразовательная общеразвивающая программа «Путешествие в мир химии» (1-4 годы обучения)	14-18 лет	1ч/2ч	Тестирование/ практическая работа/ творческий проект
3.	Дополнительная общеобразовательная	11-16 лет	1ч/2ч	Тестирование/ практическая

	общеразвивающая программа «Путешествие в мир географии» (1-6 годы обучения)			работа/ творческий проект
4.	Дополнительная общеобразовательная общеразвивающие программа «Путешествие в мир физики» (1-6 годы обучения)	12-18 лет	1ч/2ч	Тестирование/ практическая работа/ творческий проект
5.	Дополнительная общеобразовательная общеразвивающая программа «Питание и здоровье человека» (1 год)	15-18 лет	1ч / 2 ч.	Тестирование/ практическая работа/ творческий проект
6.	Дополнительная общеобразовательная общеразвивающая программа «Секреты окружающего мира» (1-4 годы обучения)	7-10 лет	1ч/2ч	Тестирование/ практическая работа/ творческий проект
7.	Дополнительная общеобразовательная общеразвивающая программа «Поведение животных и человека»			
<b>Социально-гуманитарная направленность</b>				
8.	Дополнительная общеобразовательная общеразвивающая программа «Путешествие в мир русского языка» (1-11 годы обучения)	7-18 лет	1ч/2ч	Тестирование/ практическая работа/ творческий проект
9.	Дополнительная общеобразовательная общеразвивающая программа «Мифы вокруг нас» (1 год обучения)	11-15 лет	1ч/2ч	Тестирование/ практическая работа/ творческий проект
10.	Дополнительная общеобразовательная общеразвивающая программа «Путешествие в мир литературного чтения» (1-4 годы обучения)	7-10 лет	1ч/2ч	Тестирование/ практическая работа/ творческий проект

11.	Дополнительная общеобразовательная общеразвивающая программа «Путешествие в мир математики» (1-6 годы обучения)	7-12 лет	1ч/2ч	Тестирование/ практическая работа/ творческий проект
12.	Дополнительная общеобразовательная общеразвивающая программа «Путешествие в мир информатики» (1-4 годы обучения)	7-10 лет	1ч/2ч	Тестирование/ практическая работа/ творческий проект
13.	Дополнительная общеобразовательная общеразвивающая программа «Путешествие в мир английского языка» (1-10 годы обучения)	8-18 лет	1ч/2ч	Тестирование/ практическая работа/ творческий проект
14.	Дополнительная общеобразовательная общеразвивающая программа «Путешествие в мир литературы» (1-7 годы обучения)	11-18 лет	1ч/2ч	Тестирование/ практическая работа/ творческий проект
15.	Дополнительная общеобразовательная общеразвивающая программа «Мир информатики и ИКТ» (1-7 годы обучения)	11-18 лет	1ч/2ч	Тестирование/ практическая работа/ творческий проект
16.	Дополнительная общеобразовательная общеразвивающая программа «Путешествие в мир истории» (1-7 годы обучения)	11-18 лет	1ч/2ч	Тестирование/ практическая работа/ творческий проект
17.	Дополнительная общеобразовательная общеразвивающая программа «Путешествие в мир обществознания» (1-7 годы обучения)	11-18 лет	1ч/2ч	Тестирование/ практическая работа/ творческий проект
18.	Дополнительная общеобразовательная	13-18 лет	1ч/2ч	Тестирование/ практическая

	общеразвивающая программа «Путешествие в мир алгебры» (1-5 годы обучения)			работа/ творческий проект
19.	Дополнительная общеобразовательная общеразвивающая программа «Путешествие в мир геометрии» (1-5 годы обучения)	13-18 лет	1ч/2ч	Тестирование/ практическая работа/ творческий проект
20.	Дополнительная общеобразовательная общеразвивающая программа «Путешествие в мир права» (2 года обучения)	14-15 лет	1ч/2ч	Тестирование/ практическая работа/ творческий проект
21.	Дополнительная общеобразовательная общеразвивающая программа «Подготовка к ОГЭ по русскому языку» (1 год обучения)	15 лет	1ч/2ч	Тестирование/ практическая работа/ творческий проект
22.	Дополнительная общеобразовательная общеразвивающая программа «Подготовка к ОГЭ по математике» (1 год обучения)	15 лет	1ч/2ч	Тестирование/ практическая работа/ творческий проект
23.	Дополнительная общеобразовательная общеразвивающая программа «Подготовка к ЕГЭ по русскому языку» (1 год обучения)	17-18 лет	1ч/2ч	Тестирование/ практическая работа/ творческий проект
24.	Дополнительная общеобразовательная общеразвивающая программа «Подготовка к ЕГЭ по математике» (1 год обучения)	17-18 лет	1ч/2ч	Тестирование/ практическая работа/ творческий проект
25.	Дополнительная общеобразовательная общеразвивающая программа «Психология»	15-18 лет	1ч/2ч	Тестирование/ практическая работа/ творческий

	(1-2 годы обучения)			проект
26.	Дополнительная общеобразовательная общеразвивающая программа «Право» (1-2 годы обучения)	16-18 лет	1ч/2ч	Тестирование/ практическая работа/ творческий проект
27.	Дополнительная общеобразовательная общеразвивающая программа «Консультации по профориентации» (1 год обучения)	15 лет	1ч/2ч	Тестирование/ практическая работа/ творческий проект
<b>Художественная направленность</b>				
28.	Дополнительная общеобразовательная общеразвивающая программа «Рисование в ArtRage» (1-5 годы обучения)	11-15 лет	1ч/2ч	Тестирование/ практическая работа/ творческий проект
29.	Дополнительная общеобразовательная общеразвивающая программа «Музыкальная лаборатория «Гараж-бэнд» (2 года обучения)	12-13 лет	1ч/2ч	Тестирование/ практическая работа/ творческий проект
30.	Дополнительная общеобразовательная общеразвивающая программа «Изостудия» (1-5 годы обучения)	11-15 лет	1ч/2ч	Тестирование/ практическая работа/ творческий проект
31.	Дополнительная общеобразовательная общеразвивающая программа «Радуга цвета» (1-5 годы обучения)	11-15 лет	1ч/2ч	Тестирование/ практическая работа/ творческий проект
32.	общеобразовательная общеразвивающая программа «Компьютерная кисточка» (1 год обучения)	7-10 лет	1ч/2ч	Тестирование/ практическая работа/ творческий проект
33.	Дополнительная общеобразовательная общеразвивающая программа «Ветхозаветные	11-15 лет	1ч/2ч	Тестирование/ практическая работа/ творческий

	истории в шедеврах мирового искусства» (1-5 годы обучения)			проект
34.	Дополнительная общеобразовательная общеразвивающая программа «Новозаветные библейские истории в шедеврах мирового искусства» (1-5 годы обучения)	11-15 лет	1ч/2ч	Тестирование/ практическая работа/ творческий проект
<b>Техническая направленность</b>				
35.	Дополнительная общеобразовательная общеразвивающая программа «Новичок»	7-15 лет	1ч/2ч	Тестирование/ практическая работа/ творческий проект
36.	Дополнительная общеобразовательная общеразвивающая программа «Цифровое фото» (1-2 годы обучения)	11-18 лет	1ч/2ч	Тестирование/ практическая работа/ творческий проект
37.	Дополнительная общеобразовательная общеразвивающая программа «Цифровое видео» (1-2 годы обучения)	11-18 лет	1ч/2ч	Тестирование/ практическая работа/ творческий проект
38.	Дополнительная общеобразовательная общеразвивающая программа «Веб-мастерская» (1-5 годы обучения)	14-18 лет	1ч/2ч	Тестирование/ практическая работа/ творческий проект
39.	Дополнительная общеобразовательная общеразвивающая программа «Компьютерная графика» (1-4 годы обучения)	14-18 лет	1ч/2ч	Тестирование/ практическая работа/ творческий проект
<b>Туристско-краеведческая направленность</b>				
40.	Дополнительная общеобразовательная общеразвивающая программа «Путешествие в	12-18 лет	1ч/2ч	Тестирование/ практическая работа/ творческий

	мир музеев» (1-2 годы обучения)			проект
41.	Дополнительная общеобразовательная общеразвивающая программа «История русской культуры» (1-5 годы обучения)	11-15 лет	1ч/2ч	Тестирование/ практическая работа/ творческий проект

Обучающиеся успешно осваивали дополнительные общеобразовательные программы в 2023 году. О качестве подготовки обучающихся свидетельствуют результаты участия детей в конкурсах, олимпиадах. В течение года обучающиеся Ресурсного центра участвовали в 28 конкурсах разного уровня.

Участие обучающихся РЦДО в конкурсах различных уровней.

№	Название конкурса, олимпиады	Уровень	Количество участников участники
1	Всероссийский открытый творческий конкурс «Грибной Дождь» (организатор интернет-портал «Творческий Путь»)	всероссийский	3
	Всероссийский открытый творческий конкурс «Чудная Рыба 22» (организатор — интернет-портал «Творческий Путь»)	всероссийский	4
	Всероссийский открытый творческий конкурс «Про Лис» (организатор — интернет-портал «Творческий Путь»)	всероссийский	1
	Всероссийский открытый творческий конкурс «Время Зонтов» (организатор — интернет-портал «Творческий Путь»)	всероссийский	1
	Всероссийский открытый творческий конкурс «Время Зонтов» (организатор — интернет-портал «Творческий Путь»)	всероссийский	2
	Всероссийский открытый конкурс пейзажа «Миражи 22» (организатор — интернет-портал «Творческий Путь»)	всероссийский	2
	Всероссийский открытый творческий конкурс «Коты для доброты 22» (организатор — интернет-портал «Творческий Путь»)	всероссийский	12

Всероссийский творческий конкурс «Крылья 22» (организатор — интернет-портал «Творческий Путь»)	всероссийский	4
Всероссийский открытый творческий конкурс «Новогодний Вернисаж 22» (организатор — интернет-портал «Творческий Путь»)	всероссийский	5
Всероссийский открытый конкурс пейзажа «Праздник каждый день» (организатор — интернет-портал «Творческий Путь»)	всероссийский	6
Всероссийская Акция «Письмо в Блокадный Ленинград» (организатор — Национальная Родительская Ассоциация)	всероссийский	5
Всероссийский конкурс рисунков «Защитники Отечества» (ФГБУК «Центральный Музей ВОВ»)	всероссийский	14
Всероссийский конкурс детских творческих работ «День рождения «Снеговика» (ООО «Высшая школа делового администрирования»)	всероссийский	3
Фестиваль-конкурс чтецов и проектов «Природа ярким словом отзовется» (ГКОУ города Москвы «Школа «Технологии обучения»)	всероссийский	9
Всероссийский конкурс детских творческих работ «Забавный пингвин» (ООО «Высшая школа делового администрирования»)	всероссийский	5
Всероссийский открытый конкурс живописных работ «Ритмы Цвета» (организатор — интернет-портал «Творческий Путь»)	всероссийский	1
Всероссийский конкурс детских рисунков «У Лукоморья» (ООО «Высшая школа делового администрирования»)	всероссийский	5
Всероссийский открытый творческий конкурс «Радужная Сова-23» (организатор интернет-портал «Творческий Путь»)	всероссийский	3
Всероссийский конкурс детских творческих работ «Мой веселый домовой» (ООО «Высшая школа делового администрирования»)	всероссийский	3
Всероссийский открытый творческий конкурс «Цвты — источник вдохновения 23»	всероссийский	8



	(организатор интернет-портал «Творческий Путь»)		
	Всероссийский конкурс детских творческих работ «Широкая масленица» (ООО «Высшая школа делового администрирования»)	всероссийский	3
	Конкурс рисунков «Открытие Победы» (ФГБУК «Центральный музей ВОВ»)	всероссийский	4
	Конкурс детских творческих работ Чудесный день весны» (ООО «Высшая школа делового администрирования»)	всероссийский	3
	Детский конкурс рисунков «Цветные карандашики» (ООО «Высшая школа делового администрирования»)	всероссийский	2
	Конкурс изобразительного, декоративно-прикладного и народного искусства «Традиции Святой Руси» (АНОДО «Духовно-патриотический центр Вятский Посад»)	региональный	1
	Всероссийский детский конкурс декоративно-прикладного творчества «Волшебный бисер» (ООО «Высшая школа делового администрирования»)	всероссийский	4
	Всероссийский открытый конкурс натюрморта «Вне суеты 23» (интернет-портал «Творческий Путь»)	всероссийский	3
	Межрегиональный конкурс рисунков «Дети рисуют Победу» (Новгородская областная общественная организация «Поисковый отряд «Находка»)	межрегиональный	3
	Межрегиональный конкурс патриотических видеороликов «Россия — страна Победителей» (Новгородская областная общественная организация «Поисковый отряд «Находка»)	межрегиональный	4
	Всероссийский конкурс детских творческих работ «Экология планеты» (ООО «Высшая школа делового администрирования»)	всероссийский	6
	Всероссийский открытый конкурс портрета «Такие разные люди 23» (интернет-портал «Творческий Путь»)	всероссийский	1

	Всероссийский детский конкурс творческих работ «Цветочная фантазия» (ООО «Высшая школа делового администрирования»)	всероссийский	6
	Всероссийский открытый конкурс анималистических работ «Дикие и домашние 23» (интернет-портал Творческий Путь»)	всероссийский	2
	Конкурс-фестиваль детского творчества «Созвездие»	региональный	1
	Всероссийский детский конкурс декоративно-прикладного искусства «Угадайте, что за птица?» (ООО «Высшая школа делового администрирования»)	всероссийский	1
	Всероссийский детский конкурс творческих работ «Не играй с огнем» (ООО «Высшая школа делового администрирования»)	всероссийский	6
	Региональный этап Большого Всероссийского фестиваля детского и юношеского творчества, в том числе для детей с ограниченными возможностями здоровья	региональный	6
	Всероссийский детский конкурс творческих работ «День Победы глазами детей» (ООО «Высшая школа делового администрирования»)	всероссийский	6

### **Психолого-педагогическая, медицинская и социальная помощь.**

Психолого-педагогическая, медицинская и социальная помощь включает в себя:

- 1) коррекционно-развивающие и компенсирующие занятия с обучающимися, логопедическую помощь обучающимся;
- 2) психолого-педагогическое консультирование обучающихся, их родителей (законных представителей) и педагогических работников;
- 3) психолого-медико-педагогическое обследование

Реализуемые в центре коррекционно-развивающие, профилактические и тренинговые программы представлены в Перечне коррекционно-развивающих, профилактических и тренинговых программ.

<b>№</b>	<b>Название программ, автор</b>	<b>Возраст</b>	<b>Кол-во часов по программе</b>
----------	---------------------------------	----------------	----------------------------------

<b>Коррекционно-развивающие программы</b>			
1.	Коррекционно-развивающая программа по формированию социальных навыков и навыков самообслуживания у ребенка младшего школьного возраста с умственной отсталостью, автор-составитель Кожина Ю. М.	7-10 лет	33
2.	Коррекционно-развивающая программа для ребенка подросткового возраста с расстройством аутистического спектра, авторы составители: Трухина А. А., Кожина Ю. М.	11- 18 лет	64
3.	Коррекционно-развивающая программа для ребенка раннего возраста с синдромом Дауна, авторы составители: Трухина А. А., Кожина Ю. М.	0 – 4 лет	62
4.	Коррекционно-развивающая программа по формированию социальных навыков и навыков самообслуживания у ребенка дошкольного возраста с синдромом Дауна, автор-составитель Кожина Ю. М.	Дошкольный возраст	34
5.	Коррекционно-развивающая программа по формированию социальных навыков у детей старшего дошкольного возраста с ЗПР, автор-составитель Булгакова Л. А.	Старший дошкольный возраст	34
6.	Коррекционно-развивающая программа по формированию социальных навыков у детей младшего школьного возраста с умственной отсталостью, автор-составитель Булгакова Л. А.	Младший школьный возраст	34
7.	Коррекционно-развивающая программа по формированию социальных навыков и навыков самообслуживания у детей с детским церебральным параличом 5 – 7 лет, автор-составитель Булгакова Л. А.	5 – 7 лет	34
8.	Коррекционно-развивающая программа по формированию социальных навыков и навыков самообслуживания у детей с аутизмом 5 – 6 лет, автор-составитель Булгакова Л. А.	5 – 6 лет	34
9.	Коррекционно-развивающая программа по формированию социальных навыков и навыков самообслуживания у детей старшего дошкольного возраста с синдромом Дауна, автор-составитель Булгакова Л. А.	5 – 6 лет	34
10.	Коррекционно-развивающая программа по формированию социальных навыков и навыков самообслуживания у ребенка дошкольного возраста с умственной отсталостью, автор-составитель Плахова Ю. В.	Дошкольный возраст	34
11.	Коррекционно-развивающая программа по формированию социальных навыков и навыков самообслуживания у ребенка младшего школьного возраста с умственной отсталостью,	Младший школьный возраст	34

	автор-составитель Плахова Ю. В.		
12.	Программа логопедической коррекции для ребенка дошкольного возраста с нарушением речи (Заикание, ОНР), автор-составитель Бородина Е.Л.	Дошкольный возраст	68
13.	Программа логопедической коррекции для ребенка школьного возраста с нарушением речи, автор-составитель Бородина Е. Л.	Младший школьный возраст	34
14.	Программа логопедической коррекции для ребенка дошкольного возраста с нарушением речи (ОНР), автор-составитель Бородина Е. Л.	Дошкольный возраст	32
15.	Программа логопедической коррекции для детей дошкольного возраста, автор-составитель Дяченко Т. Н.	Дошкольный возраст	36
16.	Программа логопедической коррекции для ребенка дошкольного возраста с нарушением речи (ОНР), автор-составитель Емельянова В. В.	Дошкольный возраст	25
17.	Коррекционно-развивающая программа для детей дошкольного возраста с задержкой психического развития, автор-составитель Харнавцова М. Е.	Дошкольный возраст	34
18.	Коррекционно-развивающая программа по формированию предпосылок учебного поведения у детей с РАС, автор-составитель Харнавцова М. Е.	Дошкольный возраст	68
19.	Коррекционно-развивающая программа для детей раннего возраста (2-3 года) с психофизическими нарушениями, автор-составитель Харнавцова М. Е.	Ранний возраст (2-3 года)	68
20.	Психологическая коррекционно-развивающая программа для ребенка младшего дошкольного возраста с расстройством аутистического спектра, автор-составитель Трухина А. А.	Дошкольный возраст	62
21.	Психологическая коррекционно-развивающая программа для детей с проблемами внимания и поведения младшего школьного возраста и младшего подросткового возраста с использованием биологически обратной связи, автор-составитель Мордина И. Э.	Младший школьный возраст, младший подростковый возраст	32
22.	Психологическая коррекционно-развивающая программа для детей дошкольного возраста с задержкой психического развития, автор-составитель Мордина И. Э.	Дошкольный возраст	64
23.	Психологическая коррекционно-развивающая программа для подростка «Поверь в себя», автор Ю. Зарипова	Подростковый возраст	16
24.	Психологическая коррекционно-развивающая программа для детей дошкольного возраста с общим недоразвитием речи, автор-составитель Трухина А. А.	Дошкольный возраст	64
25.	Психологическая коррекционно-развивающая	11 – 18 лет	23

	программа для детей младшего подросткового возраста с высоким уровнем тревожности и заниженной самооценкой, автор-составитель Силкина А. А.		
26.	Психологическая коррекционно-развивающая программа развития когнитивной сферы детей с ЗПР младшего школьного возраста, автор Н. П. Локалова	6 - 10 лет	30
27.	Психологическая коррекционно-развивающая программа для детей дошкольного и младшего школьного возраста с СГДВ, автор-составитель Трухина А. А.	Дошкольный, младший школьный возраст	32
28.	Программа психолого-педагогической и социально-педагогической коррекции поведения ребенка подросткового возраста, автор-составитель Мордина И. Э.	11 – 18 лет	26
29.	Развивающая психолого-педагогическая программа по адаптации к школьному обучению детей дошкольного возраста, автор-составитель Трухина А. А.	Дошкольный возраст	62
30.	Развивающая программа для детей-инвалидов «Мир вокруг меня» (2 года), автор-составитель Чернякова О. А.	Младший школьный возраст	68
31.	Коррекционно-развивающая программа по адаптации первоклассников к обучению в школе «Я - первоклассник», составители Даниленко Ю.В., Рыбалова Т.В.	6,5 – 8 лет	8
32.	Коррекционно-развивающая программа для детей с РАС раннего возраста	0-3 г.	68
33.	Воспитание социально-нравственных качеств у детей с ОВЗ в условиях ППМС-центра. Составитель Плахова Ю.В.	5,5 – 8 лет	10
34.	Коррекционно-развивающая программа по развитию саморегуляции у подростков». Силкина А.А.	13-16 лет	23
35.	Программа совместных занятий подросток-родитель-педагог. Кожина Ю.М.	13-16 лет	8
<b>Профилактические программы</b>			
36.	Программа тренинговых занятий для детей подросткового возраста по психологической подготовке к сдаче ЕГЭ (ОГЭ), автор-составитель Трухина А. А.	14 - 18 лет	22
37.	Программа по предупреждению развития компьютерной и игровой зависимости среди несовершеннолетних,	11 - 18 лет	16

	автор-составитель Булгакова Л. А.		
38.	Социально-правовая программа «Я и мои права» для детей младшего подросткового возраста	Младший подростковый возраст	13
39.	Мой профессиональный выбор» для обучающихся Ресурсного центра дистанционного образования детей-инвалидов, автор-составитель Чернякова О. А.	Подростковый возраст	25
40.	Профилактическая программа, направленная на формирование ответственного отношения к своему здоровью и на профилактику «Я и мое здоровье»	13 – 15 лет	22

В 2023 году коррекционно-развивающие занятия посещали 248 детей:

Возраст	Количество детей
Дошкольный возраст	87
Младший школьный возраст	37
Подростковый возраст	32
Юношеский возраст	92

В 2023 году было проведено 1445 консультации:

Возраст	Количество человек, получивших консультативные услуги
Дошкольный возраст	476
Младший школьный возраст	327
Подростковый возраст	342
Юношеский возраст	300

Психолого-медико-педагогическое обследование в 2023 году прошли 951 ребенка:

Возраст	Количество детей, прошедших ЦПМПК
Дошкольный возраст	192
Младший школьный возраст	280
Подростковый возраст	295
Юношеский возраст	184

## **5. Организация коррекционно-развивающего процесса.**

Организация учебного процесса регламентируется:

- учебным планом;
- годовым календарным планом-графиком;
- расписанием занятий.

Учебный план содержит сведения о реализуемых дополнительных общеразвивающих программах.

Занятия проводятся в соответствии с утвержденным расписанием. 1(2 реза в неделю). Продолжительность занятий соответствует нормам СанПин по каждому возрасту.

Количество занятий в неделю не превышает количества, утверждённого учебным планом.

Информирование родителей (законных представителей) осуществляется путем размещения информации в сети Интернет, при личном обращении, размещении информации у входа в здание, на информационных стендах.

**Качества кадрового обеспечение образовательного процесса  
Численность сотрудников по категориям должностей (штатное  
расписание)**

Категория персонала	Численность (штатных единиц )
Административный персонал	3
Педагогический персонал	24
Медицинский персонал	1
Учебно-вспомогательный персонал	11,5

**Фактическая численность сотрудников**

Административно-управленческий персонал	Педагогические работники	Учебно-вспомогательный персонал
3	25	10

**Количество мужчин и женщин из числа педагогических работников**

Женщин	Мужчин
22	0

**Профессиональный уровень педагогических работников**

Образование (количество человек/доля %)			Уровень квалификации (количество человек/ %)		
Высшее	Среднее	Без образования	Высшая квалификационная категория	Первая квалификационная категория	Без категории
<b>Основные работники</b>					
100%	-	-	83 %	16%	1%

<b>Награды и поощрения (без совместителей)</b>	<b>Стаж педагогической работы (без совместителей)</b>
--	---



Заслуженный учитель	Ордена и медали (указать какие)	Знак «Почетный работник общего образования РФ»	Знак «О отличник	Почетная грамота МО	Почетная грамота Департамента образования Орловской области	совета народных депутатов Орловской области	Получили Грант Президента (ПНПО)	Получили Грант Губернатора	муниципальную	0-3 года	4-5 лет	6-10 лет	11-15 лет	16-20 лет	21-25 лет	Свыше 25 лет
-	3	-	-	6	11	4	-	4 3*	-	2	3	6	0	6	3	5

1 – Ветеран труда

\* Грамота Губернатора ОО

2 – Юбилейный знак «80 лет Орловской области»

1 – Юбилейный знак «450 лет г. Орлу»

1- Памятный знак «За верность профессии»

Возраст педагогических работников								
До 25 лет	26 - 29 лет	30 - 34 года	35 - 39 лет	40 - 44 года	45 - 49 лет	50-54 года	Мужчины 55-59 лет	Пенсионеры по возрасту (женщины от 55 лет и мужчины от 60 лет)
2	2	4	1	7	3	3	-	1

## 6. Качество учебно-методического обеспечения

Учебно-методическое обеспечение характеризует обеспечение средствами обучения педагогов и обучающихся.

№ п/п	Наименование программного обеспечения и методического оснащения
1.	<p><b>Оснащение рабочих мест обучающихся</b></p> <p>Конструктор по началам прикладной информатики и робототехники LEGO Technic : ПервоРобот NXT. Базовый набор (9797 v.95)</p> <p>Программное обеспечение для программирования роботов LEGO:ПервоРобот NXT. Интегрированная творческая среда для образовательных учреждений начального общего образования, ИНТ ПервоЛого 3.0.Лиц. на одно рабочее место</p> <p>Конструктор по началам прикладной информатики и робототехники LEGO Technic :</p> <p>Интегрированная творческая среда для образовательных учреждений основного общего образования "ЛогоМиры 3.0." Лиц. на 1 рабочее место</p> <p>Программное обеспечение "Живая Математика 4.3." (Виртуальный конструктор по математике) лицензия на 1 рабочее место</p> <p>Программное обеспечение "Живая Физика 4.3." (Виртуальный конструктор по физике) Лицензия на 1 рабочее место</p> <p>Программное обеспечение для проведения самостоятельных практических занятий по Географии. Лиц. на 1 рабочее место</p> <p>Живая География. Школьная геоинформационная система. ГИС -оболочка.</p>

	Живая География 2.0. Цифровые географические карты. Живая География 2.0. Комплект цифровых исторических карт. Живая География 2.0. Коллекция космических снимков России.
2.	<b>Оснащение рабочих мест педагогов</b> Интегрированная творческая среда для образовательных учреждений начального общего образования, ИНТ ПервоЛого 3.0. Лиц. на одно рабочее место Интегрированная творческая среда для образовательных учреждений основного общего образования "ЛогоМиры 3.0." Лицензия на 1 рабочее место Программное обеспечение "Живая Математика 4.3." (Виртуальный конструктор по математике) лицензия на 1 рабочее место Программное обеспечение "Живая Физика 4.3." (Виртуальный конструктор по физике) Лицензия на 1 рабочее место <u>Программное обеспечение для проведения самостоятельных практических занятий по Географии. Лиц. на 1 рабочее место</u> Живая География. Школьная геоинформационная система. ГИС-оболочка. Живая География 2.0. Цифровые географические карты. Живая География 2.0. Комплект цифровых исторических карт. Живая География 2.0. Коллекция космических снимков России.

На «Информационно-методической площадке Орловской области» создан Учительский форум, где выкладывается вся информация по организации учебного процесса, здесь же размещены Индивидуальные карты обучающихся с педагогической диагностикой, перечнем учебных курсов, по которым занимаются обучающиеся, на площадку выкладываются протоколы педагогических советов, методических объединений, памятки по организации дистанционного обучения детей-инвалидов.

### **7. Качество библиотечно-информационного обеспечения**

В Центре библиотеки и читального зала нет.

Имеется 2 методических кабинета, в которых собран фонд официальной, периодической, справочно-библиографической, научной литературы.

Пополнение информационного банка новыми материалами происходит на основе анализа запросов педагогических работников и по мере поступления новых источников.

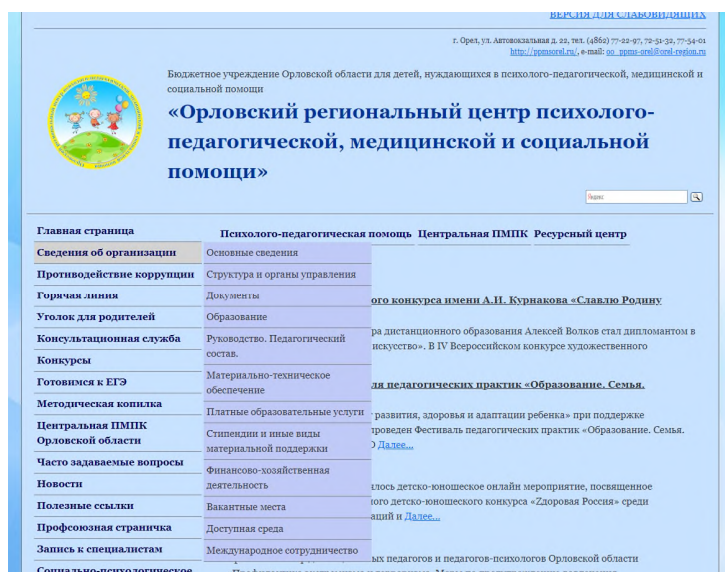
Вся методическая продукция хранится на электронных и бумажных носителях в методических кабинетах для использования широкого круга педагогов.

В 2023 году специалистами центра подготовлены буклеты, брошюры, памятки, методические рекомендации:

№п/п	Тема издания	Оформление (буклет...)	ФИО специалиста
1.	Создание портфолио ребенка	Буклет для родителей	Власюк Е. Н.
2.	Использование элементов метода сказкотерапии в работе с детьми с ОВЗ	Буклет для родителей	Коврижкина Т. Н.
3.	«Применение нейротренажеров в коррекционной работе учителя-логопеда с детьми дошкольного и младшего	Методические рекомендации для педагогов	Бородина Е. Л.

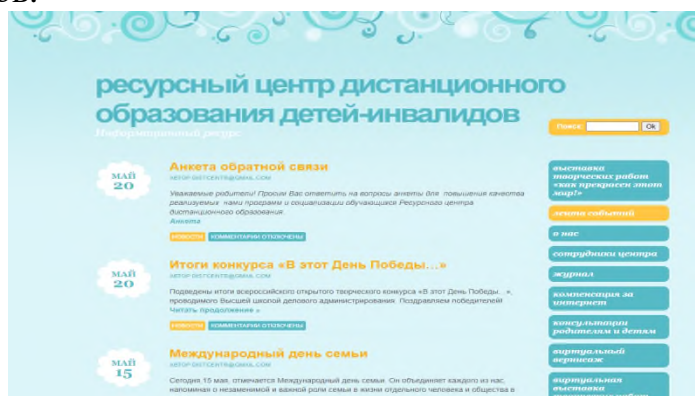
	школьного возраста, имеющих речевые расстройства»		
4.	Тетрадь-нейротренажер: «Рисуем двумя руками»	Тетрадь для педагогов	Бородина Е. Л.
5.	Информационное письмо для Отдела образования администраций Орловской области (РОНО)	Письмо + тематика просветительских консультаций	Андреева В. М.

Центр имеет свой официальный сайт (сетевое имя [www.rpmsorel.ru](http://www.rpmsorel.ru)), приведенный в соответствие нормативно-правовой документацией и обеспечивающий открытость и доступность информации о деятельности Центра для заинтересованных лиц.

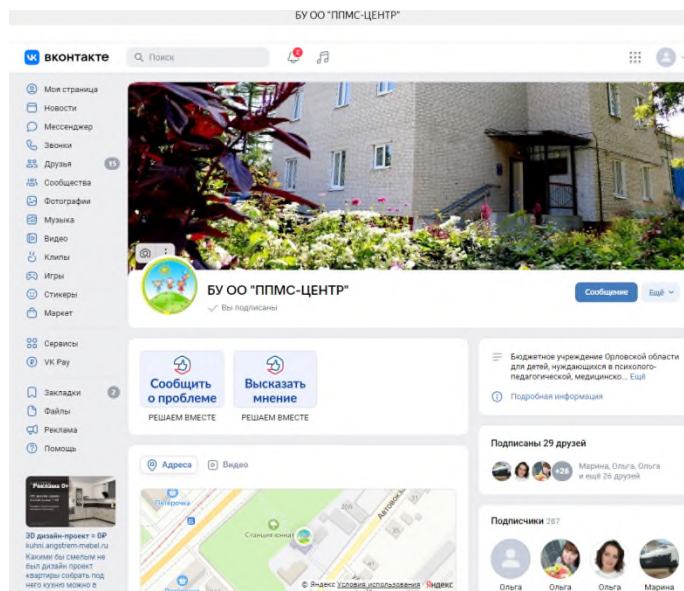


Сайт центра зарегистрирован на всех доступных поисковых системах расширенного поиска.

По адресу <http://distcenter.ru> находится раздел официального сайта – информационный сайт ресурсного центра дистанционного образования детей-инвалидов.



Регулярно пополняется страница центра в группе Вконтакте



## 8. Материально-техническая база

Материально-техническое обеспечение Центра включает в себя:

- недвижимое имущество: помещения Центра;
- оборудование в помещениях;
- аппаратуру, др.

Центр расположен на территории БУ ОО ДОД «Орловская станция юных натуралистов», в отдельном 2-х этажном здании площадью 215, 8 м<sup>2</sup>, имеется подвальное помещение, площадью 109,8 м<sup>2</sup>, общая площадь объекта – 325,6 м<sup>2</sup>. Периметр здания – 49 м. Вход/выход - один, аварийных – два. Подъездных коммуникаций нет. Год постройки здания Центра 1993 год. Здание введено в эксплуатацию в 1996 г. Хозяйственных построек, автостоянок, других сооружений у Центра нет.

По договору о безвозмездном временном пользовании центр занимает 4 кабинета общей площадью 126 кв.м. по адресу г. Орел, ул. Зеленый Ров, д.13., где располагается Ресурсный центр дистанционного образования детей-инвалидов.

Питание, медицинское обслуживание, периодический медицинский осмотр обучающихся производится родителями по месту проживания.

В Центре проводится работа по охране труда работников и обучающихся, разрабатываются и реализуются мероприятия, направленные на улучшение условий труда работников.

Здание и помещение Центра оборудованы тревожной кнопкой, автоматической пожарной сигнализацией с системой речевого оповещения о пожарной опасности. Все помещения Центра оснащены первичными средствами пожаротушения (огнетушителями).

С целью усиления безопасности Центра от незаконных посягательств на жизнь и здоровье работников и посетителей Центра установлена система видеонаблюдения.

Разработан и утвержден Паспорт доступности объекта социальной инфраструктуры, имеется съемный пандус.

В соответствии с пунктом 2.1 статьи 4 ФЗ от 28.12.2013 № 426-ФЗ «О специальной оценке условий труда» в учреждении регулярно проводится специальная оценка условий труда.

### **Количество помещений Центра**

<b>№ п/п</b>	<b>Наименование оборудованных кабинетов</b>	<b>Количество</b>
1.1.	Методический кабинет	2
1.2.	Сенсорная комната	2
1.3.	Кабинет для работы специалистов	12
1.4.	Другие помещения	5

### **9. Оценка функционирования внутренней системы оценки качества образования**

Система оценки качества образования представляет собой совокупность организационных структур, норм и правил, диагностических и оценочных процедур, обеспечивающих на единой основе оценку эффективности образовательных программ с учетом запросов основных пользователей результатов системы оценки качества образования.

Основными пользователями результатов системы оценки качества образования являются: педагогические работники, дети и их родители (законные представители), педагогический совет, экспертные комиссии при проведении процедур лицензирования, аттестации работников, учредитель.

Центр обеспечивает проведение необходимых оценочных процедур, разработку и внедрение модели системы оценки качества, обеспечивает оценку, учет и дальнейшее использование полученных результатов.

Оценка качества образования осуществляется посредством: системы внутреннего контроля; общественной экспертизы качества образования; лицензирования; государственной аттестации работников; мониторинга качества образования.

В качестве источников данных для оценки качества образования используются: образовательная статистика; промежуточная и итоговая аттестация; мониторинговые исследования; социологические опросы; отчеты работников; посещение занятий и досуговых мероприятий.

В 2023 году в центре продолжила работу Консультационная служба в рамках федерального проекта «Современная школа» национального проекта «Образование» по оказанию услуг психолого-педагогической, методической и консультационной помощи родителям (законным представителям) детей, а также гражданам, желающим принять на воспитание в свои семьи детей, оставшихся без попечения родителей. Консультационная служба включает 13 консультационных пунктов в муниципальных районах Орловской области, в которых созданы условия не только для очных консультаций, но и для проведения дистанционных консультаций. Всего за год проведено Консультационной службой - 10000 консультаций, из них 9656 первичных и 344 вторичных консультации.

Тематика консультаций в 2023 году:

- «Режим дня первоклассника в домашних условиях»,
- «Дети постоянно за компьютером: что делать?»,
- «Чем и как занять ребенка дома»,
- «Какие игры использовать дома для дошкольников»,
- «Определение образовательного маршрута»,
- «Для чего нужно разрабатывать программу ИПРА»,
- «Ребенок в депрессивном состоянии»,
- «Как в домашних условиях подготовить сына к ЕГЭ»,
- «Профилактика вредных привычек детей и подростков»,
- «Как получить программу по психолого-педагогическим мероприятиям»,
- «Проблемы со сверстниками»,
- «Взаимоотношения ребенка со взрослыми»,
- «Подготовка ребенка к школе»,
- «Что такое ПМПК»,
- «Тревога за качество дистанционного обучения»,
- «Как сдавать ЕГЭ»,
- «Социализация детей с ОВЗ»,
- «Профориентация и трудоустройство подростков»,
- «Ошибки родителей при воспитании ребенка»,
- «Самореализация одаренных детей»,
- «Как справиться с агрессией»,
- «Суицидальное поведение подростков» и д.

После получения консультации родитель оценивает качество полученной услуги, заполнив анкету обратной связи.

По результатам анализа анкет обратной связи, можно сделать вывод, что качеством консультации в 2023 году удовлетворены 100% родителей (законных представителей).

Детальный отчет о работе Консультационной службы размещен на сайте

### Проведение региональных мероприятий.

В 2023 году социально-психологическое тестирование (СПТ) проводилось с использованием единой методики социально-психологического тестирования с использованием электронного варианта тестирования.

Всего участвовали в СПТ (заполнили анкеты) – 34159 (96,5% от числа обучающихся в общеобразовательных организациях и профессиональных образовательных организациях);

- официально отказались от участия в СПТ (заполнили официальные отказы, которые хранятся в образовательных учреждениях) – 856 человек (2,4% от числа обучающихся в общеобразовательных организациях и профессиональных образовательных организациях);

- не участвовали в СПТ по иным причинам (отказались из-за болезни, отсутствовали во время проведения СПТ и т.д.) – 389 (1,1% от числа обучающихся в общеобразовательных организациях, профессиональных образовательных организациях и высших образовательных организациях).

Количественные данные по общеобразовательным организациям и профессиональным образовательным организациям

Тип организации	Всего	Приняли участие	Официально отказались	Не участвовали по иным причинам
ОО	27010	26307	599	104
ПОО	4837	4831	6	0
Всего	31847	31138 (97,8%)	605 (1,9%)	104 (0,3%)

Количественные данные по образовательным организациям высшего образования

Тип организации	Всего	Приняли участие	Официально отказались	Не участвовали по иным причинам
ВО	3557	3021 (85%)	251 (7%)	285 (8%)

- обучающихся общеобразовательных организаций и профессиональных образовательных организаций – 31138 (97,8%);

- анкет обучающихся образовательных организаций высшего образования – 3021 (2,2%).

В группу высочайшей вероятности рискового поведения («группа риска») вошли 1473 (4,3%) обучающихся образовательных организаций, подлежащих участию в СПТ.

1.1. Обучающихся общеобразовательных организаций, вошедших в группу риска, – 980 человек (3,7%).

1.2. Обучающихся профессиональных образовательных учреждений, вошедших в группу риска, – 327 человек (6,7%).

1.3. Обучающихся высших образовательных учреждений, имеющих «высочайший» уровень рискового поведения – 166 человек. Это составило от 5,5% от числа респондентов, обучающихся в высших образовательных организациях и прошедших социально-психологическое тестирование.

Таким образом, доля обучающихся, вошедших в группу высочайшей вероятности вовлечения в зависимое поведение («группа риска») составила 4,3% от общего числа респондентов (общеобразовательные организации, образовательные организации профессионального образования и образовательных организаций высшего образования).

Региональный этап Всероссийского конкурса профессионального мастерства «Дарить добро» проходил с февраля по март 2023 года. Центр являлся оператором конкурса. Конкурс проходил в два этапа: заочный и очный. В конкурсе принимали участие 55 человек: 14 учителей-логопедов и 11 учителей-дефектологов, 4 социальных педагога, 26 педагогов-психологов. Из них 22 молодых специалиста в номинации «Педагогический дебют».

В заочном этапе конкурсанты представили свою характеристику профессиональной деятельности и визитную карточку с самопрезентацией. Для участия в очном конкурсном испытании «Блиц-интервью с решением кейсов» участвовали конкурсанты, получившие высшие баллы на основе оценочных ведомостей после ранжирования. Молодые специалисты в заочном этапе представили свое эссе и открытое занятие, а также образовательный проект «Это у меня хорошо получается».

Победители конкурса представляют нашу область в федеральных конкурсах профессионального мастерства.

Особенно приятно, что победителями конкурса в номинации Педагогический дебют стали специалисты Центра социальный педагог Прасолова К.С. и педагог-психолог Давыдова Н.О.